

Шахматы

1981
RĪGA 11



ИЗДАНИЕ КОМИТЕТА ПО ФИЗИЧЕСКОЙ КУЛЬТУРЕ И СПОРТУ ПРИ СОВЕТЕ МИНИСТРОВ ЛАТВИЙСКОЙ ССР И ШАХМАТНОЙ ФЕДЕРАЦИИ ЛАТВССР.

Выходит два раза в месяц с 1960 г., на латышском языке («Шахс») — с 1959 г. Издает Объединенный республиканский шахматно-шашечный клуб Латвийской ССР.

Редакционная коллегия:

Главный редактор **А. Гипслис**.

Ответственный секретарь — **Н. Журавлев**.

Старший редактор **А. Кловане**.

Члены редколлегии:

З. Гайлис, Н. Захаров, В. Канеп, В. Кириллов, А. Невицкий, В. Споня, М. Таль (консультант), **Ф. Цирценис, А. Шмит**.

Редакторы: **С. Гайдаров, В. Кузнецова, З. Ланка, Б. Озолиньш**.

Художественный редактор **М. Силиня**.

Технический редактор **А. Домбровскис**.

Ведущие отделов:

теория дебютов —
гроссмейстер **А. Гипслис**;

партии и фрагменты —
мастер **В. Кириллов**;

клуб интересных встреч,
шахматная школа — **Н. Журавлев**;

не видя партнера — **Х. Габран**;

этюды — **В. Нейдзе**;

задачи — мастер **А. Домбровскис**.

РЕДАКЦИЯ: Рига, бульвар Падомью, 16 (III этаж). Телефоны — 224727, 224148. Почтовый адрес: 226050, Рига-50, аб. ящ. 241.

По вопросам распространения журнала обращаться в «Союзпечать» Латвийской ССР по адресу: 226010, Рига, ГСП, ул. Кирова, 41/43. Подписка принимается по установленным правилам в отделениях связи, подписных пунктах и у общественных распространителей печати. Редакция подписку не производит.

Индексы по каталогу «Союзпечати»: латышское издание — 77267, русское издание — 77266. Цена — 20 коп. Годовой абонемент стоит 4 руб. 80 коп.

Рукописи и фотоснимки не рецензируются и не возвращаются. Сдано в набор 24.04.81. Подписано к печати 18.05.81. ЯТ 11091. Формат 60×90/8. Офсетная техника. 2+0,5 усл. печ. л., 3,55 уч.-изд. л. Тираж 66 000 экз. Заказ № 598.

Отпечатано в типографии Издательства ЦК КП Латвии, 226081, г. Рига, Баласта дамбис, 3.

© «ШАХМАТЫ», 1981.

Содержание

| | |
|---|-----|
| А. Гипслис. «Таллин—1981», каким я его видел | 1 |
| 35-й ЧЕМПИОНАТ ЛАТВССР СРЕДИ ЖЕНЩИН | |
| А. Кловане. Смена растет | 6 |
| И. Блаус. Статистика 35 чемпионатов «Золотой скворец» | 7 |
| | 8 |
| ЖЕНСКИЙ ТУРНИР В ТАЛЛИНЕ | |
| М. Рытова. Подтверждение полномочий | 10 |
| ПАРТИИ И ФРАГМЕНТЫ | |
| И. Половодин. Куда пойдет король? | 11 |
| КЛУБ ИНТЕРЕСНЫХ ВСТРЕЧ | |
| Кафе «Гамбит» | 12 |
| Мини-партии | 12 |
| Замечания с комментариями | 13 |
| Числовой ребус | 13 |
| Тур веселых фигур | 13 |
| В БРАТСКИХ РЕСПУБЛИКАХ | |
| В. Арцукевич. На берегах Балтики | 14 |
| М. Клецель. На приз Чернышевского | 14 |
| В КЛУБАХ ЛАТВИИ | |
| Л. Сандлер. Победа ветерана | 15 |
| 35-й чемпионат Лиепая | 15 |
| НЕ ВИДЯ ПАРТНЕРА | |
| Х. Габран. Повышенное внимание к королям | 15 |
| Е. Родин. Второй раз в финале Европы | 15 |
| ЭТЮДЫ | |
| Этюдо-задача | 16 |
| Я. Бетиньш | 16 |
| Решения этюдов | 16 |
| ЗАДАЧИ | |
| Обзор конкурсов | III |
| Возвращаясь к ранее опубликованным задачам | III |
| Лауреаты конкурсов | III |
| ПРОВЕРЬТЕ СЕБЯ! | IV |
| Фото: Ю. Гуревич (4), М. Рабкин (15), И. Трапидо (2). | |

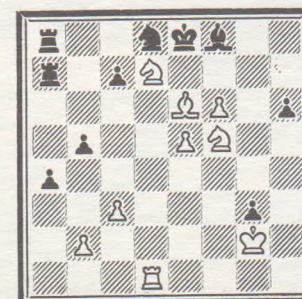
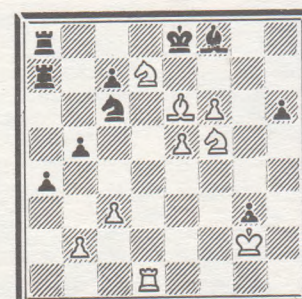
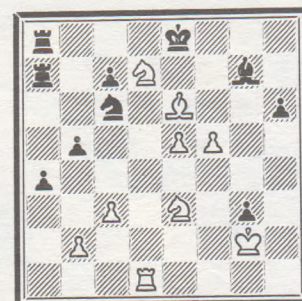
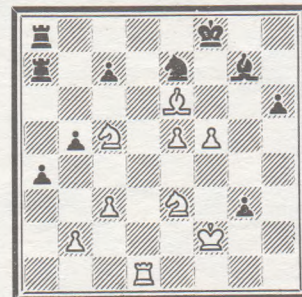
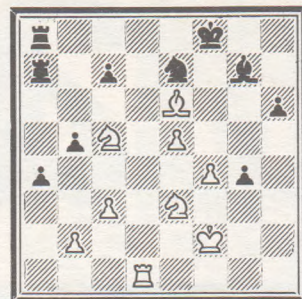
УКАЗАТЕЛЬ ДЕБЮТОВ

| |
|---|
| A16 — 15, A34 — 15, A48 — 3, A52 — 10, A56 — 14. |
| B04 — 15, B13 — 4, B17 — 4, B20 — 10, B34 — 14, B47 — 3, B49 — 14, B82 — 10, B85 — 1, B90 — 5, B96 — 7. |
| C20 — 12, C47 — 11, C72 — 12. |
| D06 — 12, D85 — 4. |
| E12 — 12. |

На первой странице обложки:

Чемпионна Латвийской ССР 1981 года **АСТРА ГОЛДМАНЕ**.

Фотоэтюд. Шахматная весна. Фото **М. Рабкина**.





Гроссмейстер Айвар ГИПСЛИС

«ТАЛЛИН — 1981», КАКИМ Я ЕГО ВИДЕЛ

12 октября прошлого года в Тарту стартовал II шахматный фестиваль памяти Пауля Кереса. И вновь, как и 4 года назад — во время первого подобного мероприятия — в шахматы играла вся Эстония. В республике проводились недели шахмат, эстафетой переходившие из города в город, из района в район.

Программа фестиваля была очень богатой и разнообразной: лекции и сеансы одновременной игры гроссмейстеров и мастеров; блицтурниры и турниры с укороченным контролем, товарищеские матчи, викторины, открытие шахматных клубов в городках Йыгева, Пылтсамаа и Кингисепп, шахматный праздник в таллинском доме спорта «Калев».

Так же, как и первый фестиваль, второй привлек внимание к себе школьной молодежи, и есть основания надеяться, что и он выдвинет в ряды перспективных шахматистов новые имена.

Грандиозный фестиваль был завершён международным турниром «Таллин—1981», седьмым по счёту после 1969 года, когда состоялся первый из серии таллинских международных соревнований, теперь уже традиционных.

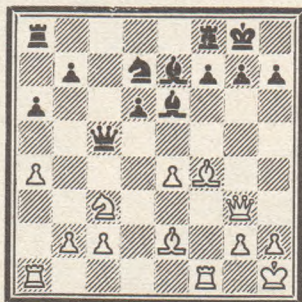
Из участников 1969 года трое — гроссмейстеры Э. Гуфельд, А. Гипслис и международный мастер И. Ней вновь вышли на старт (кстати, Ней сыграл во всех семи турнирах).

Борьба за первый приз на протяжении всего соревнования шла между рижанами М. Талем и А. Гипслисом, причем, экс-чемпиону на этот раз досталась роль догоняющего. И благодаря более энергичному и предприимчивому финишу он с ней прекрасно справился.

Михаил Таль в каждой партии стремился к инициативе, старался пустить в ход свои комбинационные способности. Но, как известно, именно с ним все обычно играют осторожно, с запасом прочности, сооружают непробиваемые построения и провоцируют агрессивного рижанина на необоснованные авантюры. А Таль? Таль продемонстрировал на этот раз большую сдержанность. И что интересно, не избегая длительных спокойных позиционных маневров и простых позиций, он набирал очки и в такой борьбе.

Сицилианская защита В85 (E88b) Таль — Фтачник

1. e4 c5 2. Kf3 d6 3. d4 Kf6 4. Kc3 cd 5. K:d4 a6 6. a4 e6 7. Ce2 Ce7 8. 0—0 9. f4 Kc6 10. Ce3 Фс7 11. Фе1 K:d4 12. C:d4 e5 13. Ce3 ef 14. C:f4 Ce6 15. Фg3 Kd7 16. Ch6 Фс5+ 17. Kph1 Фе5 18. Cf4 Фс5.



Эта позиция в V туре встретилась в партии Гуфельд — Таль, в которой после 19. Ch6 Фе5 20. Cf4 партнеры подписали мирное соглашение. Экс-чемпион мира все же находит возможность, как

обострить ситуацию в данном сравнительно простом положении. Для более полной информации читателей следует добавить, что эта партия игралась в последнем туре и должна была решить вопрос о победителе турнира.

19. Kd5!! C:d5 20. Ch6 Фd4 21. ed Kph8 22. c3 Фе5 23. Фе:е5 K:e5 24. Ce3 Лас8 25. a5 f5 26. Ла4! Белые заставляют соперника перейти в защиту. 26. ... g6 27. Лb4 Лс7 28. Ch6 Лf7. Осторожнее было сыграть 28. ... Ле8, не оставляя на произвол судьбы 8-ю горизонталь.

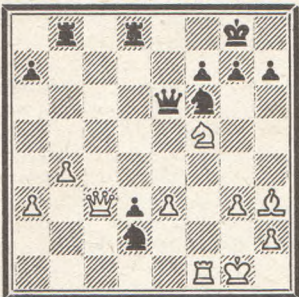
29. C:a6! Таль, конечно, не проходит мимо тактического удара. 23. ... ba 30. Лb8+ Cf8 31. Л:f8+ (31. C:f8 Kd7!) 31. ... Л:f8 32. C:f8 Kc4 33. b4 Kpg8 34. Ch6 Ле7! Только активной контригрой можно затруднить белым реализацию преимущества. 35. h3. Если 35. g4, тогда 35. ... Ле5 36. gf Л:d5! 35. ... Kpf7 36. Cg5 Ле5 37. Лf4 Kd2 38. Лh4 Ле1+!! Определенные надежды на ничью давало 38. ... Ке4! 39. Kph2 Ке4 40. Л:h7+! Kpg8 41. Ле7 Лd1 42. Ch6. На 42. b5?! последовало бы 42. ... ab 43. a6 K:g5 44. a7 Ла1 45. Лd8+ Kpf7 46. a8Ф Л:a8 47. Л:a8 Ке4, и белым пришлось бы основательно попотеть, чтобы выиграть, если, вообще, возможно этого добиться.

42. ... K:c3 43. Лg7+! Как будто невинный промежуточный шах, однако ... 43. ... Kph8 44. Ла7 K:d5 45. Л:a6 K:b4 46. Лb6 Kc2!! Затянуть сопротивление можно было посредством 46. ... Kph7. 47. Лb7!, и черные были вынуждены прекратить сопротивление (1:0), так как марш пешки «а» в ферзи черным дорого обходится: 47. ... Ла1 48. Cg7+ и 49. C:a1 или 47. ... Лd3 48. a6 Ла3 49. a7 и т. д.

Английское начало E01 (R43b)
Уси — Таль

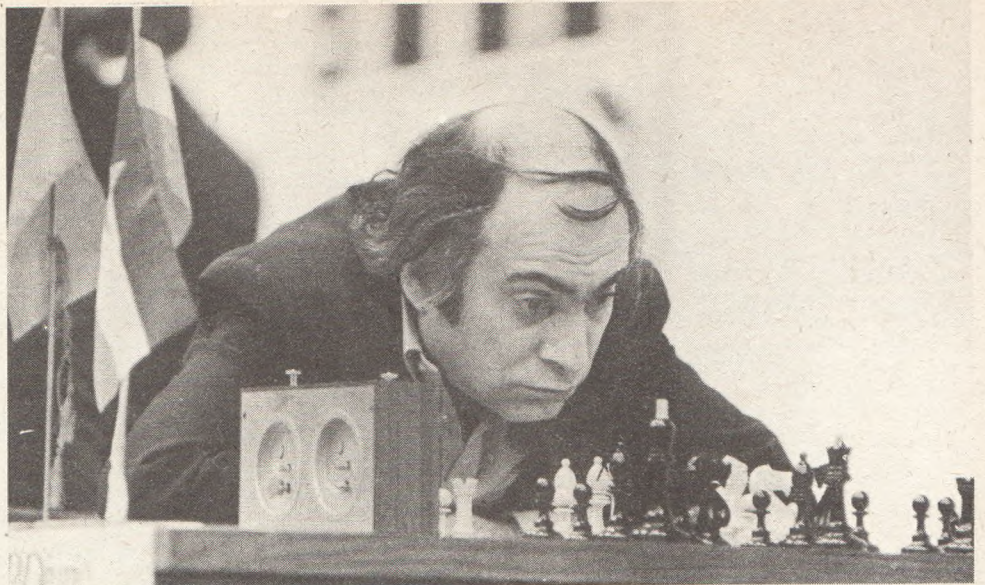
1. d4 Kf6 2. Kf3 e6 3. c4 c5 4. g3 cd
5. K:d4 d5. Одно из любимых продолжений рижанина. Заслуживает внимания и 5. ... Фс7. 6. Cg2 e5 7. Kc2. Больше исследовано 7. Kf3 d4. А. Кочиев против М. Талья на матч-турнире сборных (Москва, 1981) играл 7. Kb3. 7. ... d4 8. 0—0 Kc6 9. e3. Как показала партия Петросян — Керес (Цюрих, 1953), после 9, Kd2 Cg4 10. Kf3 a5 11. Cg5 Cc5 12. e4 h6 возникает примерно равная позиция.

9. ... d3 10. Ke1 e4 11. Kc3 Cb4!!
Таль помышляет лишь об активной контригре и хочет доказать, что пешечный клин в центре — серьезная помеха для белых. На 11. ... Cf5 сильно 12. f3. 12. Cd2. Разумеется, не 12. K:e4 K:e4 13. C:e4 d2!. 12. ... Cg4 13. f3 ef 14. K:f3 0—0 15. Фb3 Фе7 16. a3 C:c3 17. Ф:c3 Лfd8 18. Kd4 Ke5 19. b4 Ce2. Начинается тактическая игра, в которой Таль всегда на высоте. 20. Kf5 Фе6 21. C:b7 C:f1 22. Л:f1 Лab8 23. Cg2 K:c4 24. Ch3 K:d2.



Только эта смелая жертва ферзя позволяет черным использовать плюсы их позиции — хорошее расположение фигур и опасную проходную в центре. 25. Kh6+ gh 26. C:e6 Kde4! 27. Фе5 fe 28. Ф:e6+ Kpg7 29. Фе7+ Kpg6 30. h4! Лd5!. Не годилось 30. ... d2, так как после 31. h5+ Kр:h5 32. Фf7+ Kpg4 33. Фе6+! Kр:g3 34. Фе5+ Kрh4 35. Лf4+! Kg4 36. Л:g4+ Kр:g4 37. Ф:e4+ белые объявляли вечный шах. 31. g4! Лg8 32. Kpg2 d2 33. h5+ Kpg5. Король идет впереди своего войска! 34. Kрh3!. Проигрывает немедленно. Сильнее 34. Kрf3, и после 34. ... d1Ф+ 35. Л:d1 Л:d1 36. Фе5+ Kрh4 37. Фh2+ белым все же удастся добиться ничьей с помощью вечного шаха. 34. ... d1Ф 35. Л:d1 Kf2+! 36. Kpg3 K:d1 37. e4 Лd3+, и в этой проигранной позиции белые просрочили время [0:1].

Как шутили в кулуарах турнира, с Талем невозможно конкурировать, когда ему помогает число «13». По жребию экс-чемпиону достался № 13, он жил в гостинице «Олимпия» на тринадцатом этаже, первую победу одержал 13 марта, победил также в 13-м туре...



Любопытная позиция!

Разбор партии. Участники в хорошем настроении.

Зрители слушают комментарии.

| | | | | | | | | | | | | | | | | | | | |
|--------------------------|------|-----|-----|-----|-----|-----|-----|-----|-----|-----|-----|-----|-----|-----|-----|-----|-----|-----|-----------------|
| 1. Таль М. СССР | 2555 | ● | 1/2 | 1/2 | 1/2 | 1/2 | 1 | 1/2 | 1/2 | 1/2 | 1/2 | 1 | 1 | 1/2 | 1 | 1 | 10 | 471 | 25 час. 17 мин. |
| 2. Бронштейн Д. СССР | 2490 | 1/2 | ● | 1/2 | 1/2 | 1 | 1/2 | 1 | 1/2 | 1/2 | 1/2 | 1/2 | 1 | 1 | 1 | 0 | 9,5 | 413 | 27 час. 21 мин. |
| 3. Гипслис А. СССР | 2470 | 1/2 | 1/2 | ● | 1/2 | 1/2 | 1/2 | 1/2 | 1/2 | 1 | 1 | 1/2 | 1/2 | 1 | 1/2 | 0 | 9,5 | 384 | 20 час. 38 мин. |
| 4. Багиров В. СССР | 2505 | 1/2 | 1/2 | 1/2 | ● | 0 | 1/2 | 1 | 1/2 | 1/2 | 1/2 | 1 | 1 | 1/2 | 1 | 0 | 8,5 | 451 | 29 час. 44 мин. |
| 5. Гуфельд Э. СССР | 2515 | 1/2 | 0 | 1/2 | 1 | ● | 0 | 1/2 | 1/2 | 1/2 | 1/2 | 1/2 | 1 | 1/2 | 1 | 1 | 8,5 | 364 | 19 час. 28 мин. |
| 6. Фтачник Л. СССР | 2520 | 0 | 1/2 | 1/2 | 1 | ● | 0 | 1/2 | 1/2 | 1/2 | 1/2 | 1/2 | 1/2 | 1 | 1/2 | 1 | 8 | 579 | 33 час. 50 мин. |
| 7. Кярнер Х. СССР | 2410 | 1/2 | 0 | 1/2 | 0 | 1/2 | 1 | ● | 1 | 1 | 0 | 0 | 0 | 1 | 0 | 1 | 7,5 | 670 | 40 час. 37 мин. |
| 8. Ней И. СССР | 2495 | 1/2 | 1/2 | 1/2 | 1/2 | 1/2 | 0 | ● | 0 | 1/2 | 0 | 1/2 | 1 | 1/2 | 1 | 1 | 7,5 | 500 | 28 час. 08 мин. |
| 9. Петурссон М. Исландия | 2445 | 1/2 | 1/2 | 1/2 | 1/2 | 1/2 | 0 | 1 | ● | 0 | 1 | 1/2 | 0 | 1 | 1/2 | 1/2 | 7,5 | 538 | 35 час. 04 мин. |
| 10. Барцаи Л. Венгрия | 2415 | 1/2 | 1/2 | 0 | 1/2 | 1/2 | 1 | 1/2 | 1 | ● | 0 | 1/2 | 0 | 1/2 | 1/2 | 1/2 | 7 | 581 | 33 час. 01 мин. |
| 11. Джурич С. СФРЮ | 2435 | 1/2 | 1/2 | 0 | 0 | 1/2 | 1/2 | 1 | 1 | 0 | 1 | ● | 0 | 0 | 1/2 | 1 | 7 | 559 | 34 час. 16 мин. |
| 12. Вейнгольд А. СССР | 2445 | 0 | 1/2 | 1/2 | 0 | 0 | 1/2 | 1 | 1/2 | 1/2 | 1/2 | 1/2 | ● | 1 | 1/2 | 1/2 | 7 | 464 | 28 час. 06 мин. |
| 13. Фогт Л. ГДР | 2455 | 0 | 0 | 1/2 | 1/2 | 1/2 | 0 | 0 | 1 | 1 | 1 | 0 | ● | 1/2 | 1/2 | 1/2 | 6,5 | 571 | 34 час. 52 мин. |
| 14. Хазаи Л. Венгрия | 2450 | 1/2 | 0 | 0 | 1/2 | 0 | 0 | 1 | 1/2 | 0 | 1/2 | 1 | 1/2 | ● | 1/2 | 1/2 | 6 | 455 | 27 час. 24 мин. |
| 15. Ууси Г. СССР | 2370 | 0 | 0 | 1/2 | 0 | 1/2 | 1/2 | 0 | 0 | 1/2 | 1/2 | 1/2 | 1/2 | 1/2 | ● | 1 | 5,5 | 560 | 36 час. 34 мин. |
| 16. Вооремаа А. СССР | 2415 | 0 | 1 | 0 | 1 | 0 | 0 | 0 | 0 | 1/2 | 1/2 | 0 | 1/2 | 1/2 | 0 | ● | 4,5 | 540 | 34 час. 10 мин. |

* Общее число ходов во всех партиях.

** Общее затраченное время на обдумывание.

Гроссмейстер Давид Бронштейн весь турнир держался как бы в тени. Но резкий финишный спурт (4 из 5!) вывел его в первую тройку. Возможно, его игра сегодня не столь энергична, как в молодые годы (кстати, в Таллине Давид Ионович был самым старшим участником), но арсенал шахматных хитринок москвича стал более утонченным. Досталось из этого арсенала кое-кому и из участников таллинского турнира. Неожиданные тактические удары Бронштейна «на ровном месте» не раз резко меняли картину боя в его пользу.

Дебют ферзевой пешки А48 (R54b) Бронштейн — Гуфельд

1. Kf3 g6 2. d4 Kf6 3. Cg5 Cg7 4. Kbd2 d6 5. e4 h6 6. Ch4 g5 7. Cg3 Kh5 8. c3 e6. Белые без претензий разыграли дебют, и у соперника перспективная позиция. 9. Kb3 Kd7 10. Kfd2 K:g3 11. hg a5! Маневры белых коней были направлены против возможного f7—f5—f4. Хотя эту угрозу москвич и отразил, инициативой удаётся завладеть тбилисскому гроссмейстеру.

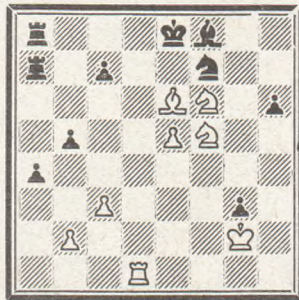
12. a4 0—0 13. Cd3 f5 14. Фе2 Kf6 15. f4 gf 16. gf Cd7 f7. e5 Kd5 18. g3 Фе8 19. Kpf2! Для оживления игры Бронштейн придумал остроумную операцию. 19. ... de 20. de C:a4 21. Л:a4 Ф:a4 22. Сb5 Фa2 23. Cd7 Лa6 24. Лb1.



Неожиданно ферзь черных оказался в западне: грозит 25. Кс1! Приближался цейтнот, и Гуфельду не удалось найти сильнейшее продолжение — 24. ... Лd8!, чтобы на 25. Кс1 ответить 25. ... К:f4! 26. gf Фd5, с решающим перевесом. 24. ... Ке7!! 25. Фсd1. Фигуры белых ожили, но тбилисский гроссмейстер еще не почувствовал, что пора уже думать о защите. И эта пе-

реоценка своих возможностей ему дорого обходится.

25. ... a4 26. Кс1! Ф:c4 27. К:c4 Лa7! 28. Лd1 Лfа8. Обе ладьи черных в роли статистов, что поучительно используется Бронштейном. 29. С:e6+ Kpf8 30. g4! b5 31. Ке3 fg 32. f5 g3+ 33. Kpg2! Разумеется, не 33. Кr:g3 из-за 33. ... С:e5+. 33. ... Кс6 34. Kd7+ Крe8 35. f6! Сf8 36. Kf5. Грозит 37. f7+ Kpd8 38. Kb6+. 36. ... Kd8 37. f7+! К:f7 38. Kf6X (1:0).



Я выступал в Таллине после полугодичного перерыва в игре. Это обстоятельство вызывало определенные опасения о моей растренированности. Ведь сегодня, чтобы показывать стабильные результаты в шахматах, необходимо регулярное участие в соревнованиях. Поэтому старался компенсировать отсутствие активной практики тщательной подготовкой к каждой конкретной партии.

Сицилианская защита В47 (E67b) Гипслис — Вооремаа

1. e4 c5 2. Kf3 e6 3. d4 cd 4. К:d4 a6 5. Кс3 Фс7 6. g3 Кс6 7. Cg2 b5 8. 0—0 Сb7 9. Ле1. Позиция, хорошо знакомая эстонскому мастеру. С помощью этой системы им немало одержано побед. 9. ... Се7. Новое продолжение — патент А. Вооремаа. На 9. ... Лс8 может последовать 10. Kd5! Фb8 11. a4 К:d4 12. Ф:d4 Лс4 13. Фd3 ed 14. ed+ Kpd8 15. ab ab 16. b3!, с сильной атакой у белых (Чирич — Яношевич, Титово-Ужиче, 1968). Также и после 9. ... Kf6 10. К:c6 Ф:c6 11. a4 b4 следует традиционная жертва фигуры 12. Kd5 Сс5 13. Се3 Лс8 14. Cd4, с сильной инициативой у белых (Бонч-Осмоловский — Рошаль, Москва, 1967).

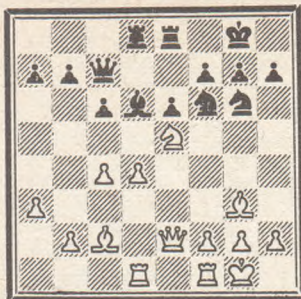
10. К:c6. Если 10. e5, тогда представляет интерес 10. ... f5, с контр игрой

у черных. 10. ... Ф:c6 11. Kd5! Так же белые реагировали белые и в случае 10. ... Сс6. 11. ... d6. На 11. ... ed последовало бы 12. ed, с идеей d5—d6. 12. Фg4 Kpf8. И сейчас черные не могли принять жертву фигуры: 12. ... ed 13. ed Ф:c2 14. Ф:g7, и они остаются без качества. 13. Ке7 К:e7 14. Cd2 h5 15. Фd1. Можно подвести итоги дебюта: король черных остался без рокировки и этим мешает консолидации сил своего лагеря. Отсюда вытекает дальнейшая задача белых — начать активную игру в центре и на ферзевом фланге, чтобы сказалась пассивная стойка ладьи h8. 15. ... h4 16. Ле3. Еще энергичнее было 16. Сb4! Kf5 17. Фd2 с последующим 18. Лад1.

16. ... hg 17. hg a5! 18. Лс3. Быстрее вскрывалась игра после 18. a4 ba 19. Леa3 или 18. ... b4 19. c3! 18. ... Фd7 19. Cf4 Лa6. В случае 19. ... Лd8 черные должны были считаться с 20. С:d6! 20. Лd3 Кс8 21. Фg4 f6 22. Лад1 Kpf7 23. b3 Фе7!! Большая пометка плану белых создавало 23. ... b4. 24. c4! bc 25. bc g5. И после 25. ... e5 26. Се3 Фе6 27. Фе2! белые сохраняли свои угрозы. Ход g7—g5 черным понадобился для маневра Kpg6 и Фh7 с угрозами по вертикали «h». Но это оказывается нерезальным замыслом, и лишь возникают новые слабости в лагере черных. 26. Сс1 Сс6 27. Ca3 Ca4 28. Лс1 Kpg6.



Позиция созрела для тактической операции, к тому же мой соперник уже находился в цейтноте. 29. e5! f5. На 29. ... fe последовало бы 30. c5!, с вскрытием важных магистралей. Правда, и ответ в партии по сути ничего не меняет, и следует короткая агония. 30. Фе2 Kpf7 31. Ле1! Фf8 32. ed Cd7. Или 32. ... Фh6 33. d7! 33. Лb3 Лa7 34. c5!, и черные сдались (1:0).



18. h4! Активность белых на королевском фланге создает сопернику серьезные трудности, так как у него нет действенной контригры. Поэтому черным приходится заниматься лишь отражением непосредственных угроз. 18. ... Kd7 19. h5 Kf8. Не годилось 19. ... Kg:e5 20. de C:e5 (20. ... K:e5 21. L:d6!+-) 21. L:d7+- 20. h6. Вероятно, еще лучше сразу 20. c5!, сохраняя h5-h6 как угрозу. 20. ... Kg6!1. Некоторые надежды оставляло 20. ... f5!?. 21. C:g6 fg. В случае 21. ... hg сразу решает 22. h7+.

22. hg Kp:g7 23. c5! C:e5 24. de K:c5 25. Ld6 b6!1. Я бы предпочел 25. ... Ka4, так как образование новых слабостей сказывается пагубным образом на судьбе партии. 26. Lc1! Фb7 27. b4 L:d6. Если 27. ... Kb3, то 28. Lcd1+- 28. ed Kd7 29. Фf3!. Теперь, чтобы защитить пешку c6, приходится отдать важный пункт e5. 29. ... Лс8 30. b5!, и черные сдались [1:0], так как на 30. ... Kb8 следует 31. Ce5+ Kpg8 32. Фf6, с разгромом.

Третий представитель Риги гроссмейстер Владимир Багиров как обычно главное внимание уделял защите, безопасности своей позиции. В определенных условиях такая тактика способна привести к сравнительно неплохому результату.

**Защита Каро — Канн В13 [R93b]
Уси — Багиров**

1. e4 c6 2. d4 d5 3. ed cd 4. c4 Kf6 5. Kc3 Kc6. Излюбленное продолжение В. Багирова, в нюансах которого он ориентируется превосходно. 6. Cg5 Фa5 7. Kf3. Больше обещает 7. Фd2. 7. ... Cg4 8. Ce2. На 8. C:f6 может последовать 8. ... ef ♘; cd Cb4!, с хорошей игрой у черных. 8. ... dc 9. d5. В партии Хеуэр — Таль (1972) белые избрали 9. C:f6, но после 9. ... ef 10. d5 C:f3 11. gf 0-0-0 у черных оказалась отличная позиция. Также и после случившегося в данной партии черным не на что жаловаться. 9. ... 0-0-0! 10. C:c4 e6 11. C:f6 gf 12. 0-0 Лg8! 13. Ce2 ed.



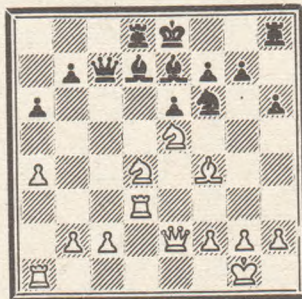
Белые не имеют компенсации за пожертвованную пешку, и рижанин, ис-

пользуя активную позицию своих фигур, удачно решает миттельшпильные проблемы. 14. Фd3 d4 15. Ke4 Ce7 16. Kg3 f5! 17. Lfc1 Kpb8 18. Фb3 d3! 19. Cd1 f4. Инициатива черных с каждым ходом все возрастает, и попытка эстонского мастера изменить ход событий с помощью жертвы качества ни к чему не приводит. 20. L:c6 fg 21. hg Ce6 22. L:e6 fe 23. Ф:e6 Лge8. Реализация перевеса для черных не представляет особого труда, так как фигуры белых расположены очень неудачно. К тому же опасная проходная «d» вот-вот готова сказать свое решающее слово. 24. a3 Cc5 25. Фh6 d2! 26. Фf4+ Cd6 27. Фh6 Le1+ 28. Kph2 Фb6! 29. Фg5 Cc7 30. b4 Ф:f2, и белые просрочили время [0:1].

Когда я прочел статью В. Багирова о международном турнире в Тбилиси 1980 года (см. «Шахматы» № 6), трудно было поверить, что энергичный и агрессивный гроссмейстер Эдуард Гуфельд начал предлагать ничьи почти в каждой партии. Но в Таллине этот факт полностью подтвердился: талантливый гроссмейстер готов даже с более слабыми соперниками подписать акт о миролюбии. Только в редких случаях воспламенялся боевой дух тбилисского гроссмейстера, когда он «сводил старые счеты» или получал позицию в своем вкусе.

**Защита Каро — Канн В17 [R96c]
Гуфельд — Багиров**

1. e4 c6 2. d4 d5 3. Kd2 de 4. K:e4 Kd7 5. Cc4 Kgf6 6. Kg5 e6 7. Фe2 Kb6 8. Cd3 h6 19. Kf3 c5 10. dc C:c5 11. Ke5 Kbd7 12. Kgf3 Фc7. «ЭШД» советует 12. ... K:e5 13. K:e5 0-0 14. 0-0 b6 и т. д. 13. 0-0 Cd6 14. Kc4 Ce7 15. Kd4. Новое продолжение. В партии Цешковский — Багиров (Краснодар, 1980) белые играли 15. g3, после чего черным удалось удержать равновесие. 15. ... Kc5. На 15. ... a6 М. Таль в газете «Советский спорт» приводит такой вариант: 16. Ф:e6!1 b5 17. Le1, хотя, на наш взгляд, после 17. ... 0-0 18. Ф:e7 bc позиция еще далеко не ясная. 16. Kb5 Фb8 17. Ld1 Cd7. Заслуживало внимания 17. ... 0-0. 18. a4! a6 19. Kd4 Фc7 20. Ke5 K:d3 21. L:d3 Ld8 22. Cf4.



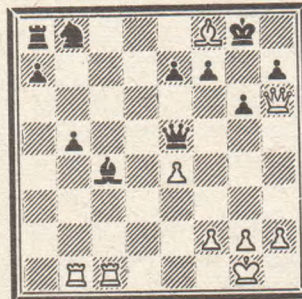
Черные отстали в развитии, к тому же у белых перевес в пространстве. И Гуфельду удается реализовать в победу эти позиционные плюсы. 22. ... Фc5 23. Lad1 Kd5!1 24. Фh5!. Вызывает ослабление королевского фланга. На 24. ... Лf8 решает 25. K:d7 L:d7 26. K:e6, а на 24. ... 0-0 сильно 25. C:h6. 24. ... g6 25. Фf3. В случае 25. K:g6 K:f4! черные откупались лишь пешкой. 25. ... Лh7 26. Cg3 Cc8 27. c3 a5. Черные полностью парализованы и вынуж-

дены ждать и наблюдать, каким образом белые реализуют свой перевес. 28. Kb5 g5 29. c4 Kf4 30. L:d8+ C:d8 31. C:f4 gf 32. Фd3! Cb6 33. Kd6+. Черные сдались [1:0].

Среди зарубежных участников не было широко известных имен. Зато все они (за исключением опытного венгерского гроссмейстера Л. Барцаи, который еще в 1967 году играл в межзональном турнире в Сусе) молодые и быстро прогрессирующие шахматисты, успехи которых — дело ближайшего будущего. Но и сегодня они уже в числе сильнейших в своих странах и имеют немалый опыт международных встреч. Лучшими в Таллине оказались гроссмейстер Любомир Фтачник (ЧССР) и международный мастер Маргеир Петурссон (Исландия), которые, к стати, не так давно выступали в составе сборных своих стран на XXIV Олимпиаде на Мальте. А в начале года Любомир Фтачник поделил III—VI места на международном турнире в Гастингсе. Оба шахматиста долго находились в ведущей группе, но в первую пятерку войти все же не смогли.

**Защита Грюнфельда D85 [D64b]
Петурссон — Фтачник**

1. d4 Kf6 2. c4 g6 3. Kc3 d5 4. Kf3 Cg7 5. cd K:d5 6. e4 K:c3 7. bc c5 8. Лb1 0-0 9. Ce2 Фa5 10. Cd2. В варианте 10. Лb5 Ф:c3 + 11. Cd2 Фa3 12. Ла5 Фb2 13. L:c5 Kc6 14. d5 Kd4 15. K:d4 C:d4 позиция упрощается. 10. ... Ф:a2 11. 0-0 cd 12. cd b6 13. Фc1 Фe6 14. Cc4 Фd7. В случае 14. ... Ф:e4 может последовать 15. C:f7+!?. 15. Ke5 C:e5. На 15. ... Ф:d4 белые сыграли бы 16. K:f7. 16. de Ca6 17. Ch6!. Начинаются осложнения, в которых чувствуется отсутствие важного слона черных. Угрозы белых на королевском фланге очень опасны, но Фтачник не теряет и демонстрирует хорошее умение защищаться. 17. ... C:c4. На 17. ... Лс8?! последовало бы 18. e6!, с решающим перевесом у белых. 18. C:f8 Фe6. Не годилось 18. ... C:f1 из-за 19. Фh6! 19. Фh6 Ф:e5 20. Lfc1 b5.



21. Л:b5!1. Красиво, но, увы, достаточно лишь для ничьей. 21. ... C:b5 22. Cg7!. Не решает 22. Лс8 из-за 22. ... Фa1+. 22. ... f6. Единственное, на 22. ... Ф:g7 уже решает 23. Лс8+. 23. Ch8! Kpf7 24. Ф:h7+ Кре6!. В случае 24. ... Кре8?! 25. Фg8+ Kpd7 26. Фс8+ Kpd6 27. Ld1+, черный король получал мат. 25. Фg8+ Kpd6 26. Фd8+. После 26. Ld1+ Kpc7! король черных находил убежище на ферзевом фланге. 26. ... Кре6 27. Фg8+ Kpd6 28. Фd8+ Кре6. Ничья (1/2:1/2). Напряженный и увлекательный поединок, доставивший всем наблюдавшим его огромное эстетическое наслаждение.

Радость гроссмейстеров-призеров разделяет и международный арбитр из Риги ЗИГФРИД РЕКШАН.

Рекомендует гроссмейстер МИХАИЛ ТАЛЬ.

**Сицилианская защита В90 (E89a)
Хазан — Фтачник**

1. e4 c5 2. Kf3 d6 3. d4 cd 4. K:d4 Kf6 5. Kc3 a6 6. Ce3 e5 7. Kb3. После 7. Kf3 борьба развивается обычно в позиционном ключе и главным образом вокруг пункта d5. 7. ... Ce7 8. Фd2 Ce6 9. f3 Kbd7 10. g4 h6 11. 0—0—0 b5 12. h4 Kb6 13. Kpb1 Kfd7! 14. Ce2 Лс8 15. g5 Фс7! 16. gh gh 17. Лhg1 Кс4. Добраться до короля черных нелегко, так как серьезная контригра соперника на ферзевом фланге связывает руки белых. 18. С:c4 Ф:c4 19. f4 Kf6. Слабость пункта e4 позволяет черным надеяться на успех их контригры. 20. f5 Cd7 21. Фg2 a5! 22. Kd5 K:d5 23. Л:d5 a4 24. Кс5 Сс6!. На 24. ... dc неприятно 25. Фg7 Лf8 26. Л:e5, с опасными угрозами. Хладнокровие чехословацкого гроссмейстера приводит к его успеху. 25. b3 ab 26. cb Фb4 27. Kd3 Фa5 28. Фg7.



28. ... С:d5 29. ed. В случае 29. Ф:h8+ Kpd7 опять сказывается слабость пункта e4: 30. Фg7 С:e4. 29. ... Фс3!. Угрозы черных уже более опасны. 30. Кс5. Если 30. Ф:h8+, тогда 30. ... Kpd7 31. Ф:h6 Ф:d3+. 30. ... Лf8 31. Ф:h6 dc 32. Фa6 Фd3+ 33. Kpb2 Ф:f5! 34. d6 С:h4, и белые сдались (0:1).

Имя гроссмейстера Пауля Кереса известно в самых отдаленных уголках мира. К сожалению, пока в Эстонии еще нет шахматиста, который мог бы продолжить список его спортивных достижений. Новое поколение эстонских шахматистов сейчас как бы находится в тени славы своего выдающегося соотечественника, и их результаты на международной арене пока скромны.

«Таллин—1981», как и предыдущие турниры, был образцово организован — без внешних эффектов, но все было точно и определено. Это заслуга организационного комитета, который возглавлял заместитель председателя Таллинского горисполкома Р. Лийв, и судейской бригады во главе с международными арбитрами Л. Вахесааром (Таллин) и З. Рекшаном (Рига).



**Итоги международного турнира «Таллин—1981»
в разных аспектах**

Турнир гроссмейстеров

I—II. Бронштейн Д., Таль М. — по 4,5. III. Гипслис А. — 4.

Турнир мастеров

I. Петурссон М. — 4,5, II—V. Джурич С., Хазан Л., Кярнер Х., Вейнгольд А. — по 4.

Гроссмейстеры против мастеров

I—IV. Багиров В., Гипслис А., Гуфельд Э., Таль М. — по 4.

Турнир советских шахматистов

I. Таль М. — 6. II—III. Бронштейн Д., Гуфельд Э. — по 5,5.

Турнир зарубежных шахматистов

I. Фогт Л. — 4. II. Фтачник Л. — 3. III. Петурссон М. — 2,5.

Советские шахматисты

против зарубежных участников

I. Гипслис А. — 4,5. II—III. Бронштейн Д., Таль М. — по 4.

Международный арбитр З. Рекшан

СМЕНА РАСТЕТ

35-й чемпионат Латвийской ССР среди женщин



ОЛИТА РАУСЕ.

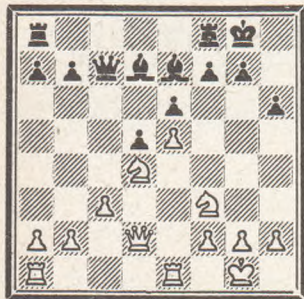


ИНГУНА ЭРНЕСТЕ.

В чемпионате 1980 года в борьбе за золотую медаль основным конкурентом мастера Татьяны Вороновой была Астри Голдмане. И на этот раз она оказалась одной из главных претенденток на победу в турнире.

Важная встреча для распределения медалей состоялась уже в первом туре. О. Раусе неуверенно разыграла дебют белыми, и Голдмане получила позиционный перевес, который реализовала, как позже оказалось, в очень важное очко.

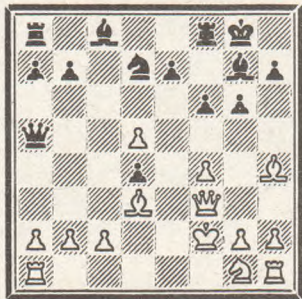
Раусе — Голдмане



22. ... b5 23. Лас1 а5 24. Фе2 Фб6 25. h3 b4 26. Лс2 бс 27. бс Са4 28. Лб2 Фс7 29. Фе3 Лфс8 30. Ке2 Са3 31. Лбб1 Сс2 32. Лб5 Фс4 33. Кfd4 Са4 34. Лбб1 Лаб8 35. Фd2 Фс7 36. f4 Лб6 37. Фd3 Лб2 38. Л:b2 С:b2 39. Крh2 Фс4. Белые сдались [0:1].

Удачно стартовав (4 из 4), Астри в дальнейшем боролась очень энергично и во второй раз стала победительницей главного турнира республики.

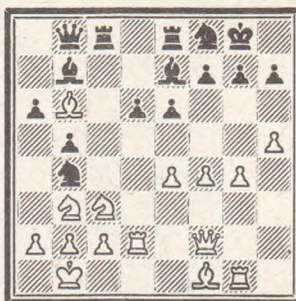
Гайле — Голдмане



12. ... Ке5! 13. Фе2 Кg4+ 14. Кpg3 Ке3 15. Крf2 Ф:d5 16. Кf3 е5 17. Сb5 Крh8 18. с4 Фс5 19. а3 а6 20. b4 Фе7 21. Са4

g5!, и черные выиграли фигуру и партию [0:1].

Голдмане — Рубене



19. ... К:c2 20. Л:c2 b4 21. Сd3 бс 22. бс Кd7 23. Се3 а5. Заслуживало внимания 23. ... Кс5, не позволяя белым консолидировать силы для защиты. 24. Крс1 а4 25. Кd2 Кс5 26. С:c5 Л:c5 27. g5 Лсс8 28. Кb1 Фa8 29. Фе2 Сс6!. Черные теряют инициативу. Следовало играть более энергично, например, 29. ... d5 30. g6 fg 31. hg h6; если 30. е5, тогда 30. ... d4. 30. а3 Лb8 31. Кd2 Сb5 32. с4 Се8 33. f5 еf 34. еf Ле5 35. Фf2 d5 36. с5 Сb5 37. С:b5 Л:b5 38. f6 Cf8 39. с6 С:a3+ 41. Крd1 d4 41. g6 hg

42. hg Фb8! 43. gf+ Кр:f7 44. fg+ Кpg8 45. Ф:d4 Лb1+! 46. К:b1 Ф:b1+ 47. Крd2 Сb4+ 48. Крd3 Фb3+ 49. Лс3 Ф:c3+ 50. Ф:c3 С:c3. Ничья (1/2:1/2).

В отсутствие чемпионки Латвии 1980 года Т. Вороновой серьезную конкуренцию опытным участникам составили молодые шахматистки и в первую очередь 14-летняя школьница Ингуна Эрнесте и студентка РПИ Олита Раусе, попавшая, кстати, в финал по кандидатскому списку. Начав турнир робко, они, однако, быстро освоились и в середине соревнования уже входили в лидирующую группу. И Олита, и Ингуна тренируются у М. Аршанского. А кроме того они воспитанницы школы гроссмейстеров М. Талья и А. Гипслиса.

Олита в первых двух турах потерпела поражения. Проанализировав совместно с наставниками свои поединки (кстати, в этот момент в Юрмале проходила очередная сессия школы гроссмейстеров) и найдя причину неудач, юная шахматистка в оставшихся 14 турах набрала 11 очков.

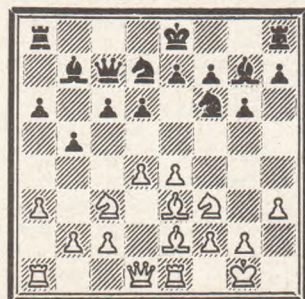
Рига, 1981

1 2 3 4 5 6 7 8 9 10 11 12 13 14 15 16 17 О.

1. Голдмане А.
2. Раусе О.
3. Эрнесте И.
4. Рожлапа В.
5. Приедите И.
6. Шафранка А.
7. Рубене И.
8. Лаце В.
9. Штерна Л.
10. Седленице С.
11. Вилерте Т.
12. Брейце А.
13. Бойцова С.
14. Апине М.
15. Гайле С.
16. Квиесе Л.
17. Залцмане В.

| | | | | | | | | | | | | | | | | | |
|-----|-----|-----|-----|-----|-----|-----|-----|-----|-----|-----|-----|-----|-----|-----|-----|-----|------|
| ● | 1 | 0 | 1 | 0 | 0 | 1/2 | 1 | 1 | 1 | 1/2 | 1 | 1/2 | 1 | 1 | 1 | 1 | 11,5 |
| ○ | ● | 1 | 1 | 1/2 | 1/2 | 1/2 | 1 | 1 | 1/2 | 1 | 1/2 | 0 | 1/2 | 1 | 1 | 1 | 11 |
| 1 | 0 | ● | 0 | 1 | 1 | 1/2 | 0 | 1/2 | 1 | 0 | 1/2 | 1 | 1 | 1 | 1 | 1 | 10,5 |
| 0 | 0 | 1 | ● | 1/2 | 1 | 1/2 | 1/2 | 1 | 1 | 1 | 1/2 | 1 | 1/2 | 0 | 1/2 | 1 | 10 |
| 1 | 1/2 | 0 | 0 | 1/2 | ● | 0 | 1/2 | 1 | 1 | 0 | 1/2 | 0 | 1 | 1 | 1 | 1 | 10 |
| 1 | 1/2 | 0 | 0 | 1 | ● | 0 | 0 | 1/2 | 0 | 1 | 0 | 1 | 1/2 | 1 | 1 | 1 | 9,5 |
| 1/2 | 1/2 | 0 | 1/2 | 1/2 | 1 | ● | 0 | 1/2 | 1 | 0 | 0 | 1 | 1/2 | 1 | 1 | 1 | 9 |
| 0 | 0 | 1/2 | 1/2 | 0 | 1/2 | 1 | ● | 1/2 | 1/2 | 1/2 | 1 | 1/2 | 1 | 1/2 | 1 | 1 | 8,5 |
| 0 | 0 | 1 | 0 | 0 | 1 | 1/2 | 1/2 | 0 | ● | 1 | 1/2 | 1 | 0 | 1 | 0 | 1 | 8 |
| 0 | 1/2 | 1/2 | 0 | 1 | 0 | 0 | 1/2 | 0 | ● | 1/2 | 1/2 | 1 | 1 | 1/2 | 1/2 | 1/2 | 7,5 |
| 1/2 | 0 | 0 | 0 | 1/2 | 1 | 1 | 1/2 | 1/2 | 1/2 | ● | 1/2 | 1/2 | 1 | 1/2 | 0 | 0 | 7 |
| 0 | 0 | 1 | 1/2 | 1 | 0 | 1 | 1/2 | 0 | 1/2 | 0 | ● | 1 | 0 | 0 | 0 | 1 | 7 |
| 1/2 | 1/2 | 1/2 | 0 | 0 | 1/2 | 0 | 0 | 1 | 0 | 1/2 | 0 | ● | 1 | 1/2 | 1 | 1 | 7 |
| 0 | 1 | 0 | 1/2 | 0 | 0 | 1/2 | 1/2 | 1/2 | 0 | 0 | 1 | 0 | ● | 1 | 0 | 1 | 6 |
| 0 | 1/2 | 0 | 1 | 0 | 0 | 0 | 1/2 | 0 | 0 | 1/2 | 1 | 1/2 | 0 | ● | 1 | 1/2 | 5,5 |
| 0 | 0 | 0 | 1/2 | 0 | 0 | 0 | 0 | 1 | 1/2 | 1 | 1 | 0 | 1 | 0 | ● | 0 | 5 |
| 0 | 0 | 0 | 0 | 0 | 0 | 0 | 0 | 0 | 1 | 0 | 0 | 1/2 | 1 | 0 | 1 | ● | 3 |

Раусе — Рожлапа

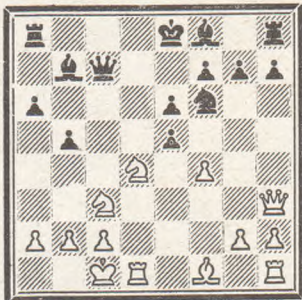


11. е5 de. Если 11. ... Кd5, то 12. К:d5 cd 13. е6, с последующим Кg5 и т. д. 12. de

Kd5!. Следовало играть 12. ... K:e5. Черным нечего бояться продолжения 13. K:e5 Ф:e5 14. C:b5 cb 15. Ch6, так как к их перевесу ведет 15. ... Ф:e1+ и 16. ... C:h6. 13. K:d5 cd 14. e6 fe 15. Kg5 Kf8 16. Cg4 e5 17. Ce6 Фс6 18. Cf7+ Kpd7 19. Фg4+ Kpc7 20. f4 e4 21. Лад1 Лd8 22. Cd2 Cd4+ 23. Kph1 Лd6 24. Cb4 Cc5 25. Cc3 d4 26. Ca5+ Cb6 27. C:b6+ Kp:b6 28. K:e4 Лd7!. Ошибка в тяжелой позиции. На 28. ... Лd8 сильно 29. Kg5. 29. Ce8 Ф:c2 30. C:d7 C:e4 31. Л:d4 K:d7 32. Лd:e4 Kf6 33. Фе6+ Фс6 34. Ф:c6+ Kp:c6 35. Л:e7 Kh5 36. Лf7 Лd8 37. g4 Kg3+ 38. Kpg2 Лd3 39. Лfe7. Черные сдались [1:0].

**Сицилианская защита
B96 [E95c]
Раусе — Штерна**

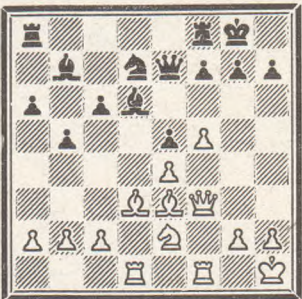
1. e4 c5 2. Kf3 d6 3. d4 cd 4. K:d4 Kf6 5. Kc3 a6 6. Cg5 e6 7. f4 Kbd7 8. Фf3 Фс7 9. 0—0—0 b5 10. C:f6 K:f6 11. e5 Cb7 12. Фh3 de.



13. Kc:b5! ab 14. C:b5+ Kre7 15. fe Л:a2 16. ef+ gf 17. Kf5+ ef 18. Лhe1+ Ce4 19. Л:e4+. Черные сдались [1:0].

Большой успех выпал и на долю Ингуны. В 14 лет стать обладательницей бронзовой медали чемпионата республики среди взрослых — результат, достойный и уважения, и похвалы. К тому же в ее активе победы над всеми участницами-мастерами, а также и над новой чемпионкой Латвии.

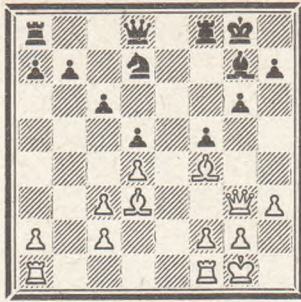
Эрнесте — Голдмане



16. g4 f6 17. h4 Kc5 18. g5 K:d3 19. Л:d3 Лад8 20. gf gf 21. Ch6 Лf7 22. Лg1+ Kph8 23. Фg4 c5 24. Лdg3 C:e4+ 25. Kph2. Черные сдались [1:0].

Качество ее партий говорит о том, что успех Ингуны не случаен.

Эрнесте — Рубене



16. Cg5 Фа5 17. Лаe1 Ф:c3!. Черные недооценивают вторжения тяжелых фигур соперника на седьмую горизонталь. 18. Ле7 Kb6 19. Фс7 C:d4 20. Ch6 Kc4 21. C:c4 dc 22. C:f8 Л:f8 23. Ф:b7 f4 24. Ф:c6 f3 25. Фе6+ Kph8 26. Ле8 Л:e8 27. Ф:e8+ Kpg7 28. Фе7+ Kph6 28. Фf8+ Kpg5 30. Ф:f3 Ф:f3 31. gf Kpf4 32. Лd1 Cb6 33. Kpg2 c3 34. Лd3 Ca5 35. Лd7 Cb6 36. Л:h7 g5 37. Лd7 Cc5. Черные сдались [1:0].

Читатели, вероятно, уже обратили внимание на порядковый номер чемпионата, который вдруг помолодел. Это не опечатка. Дело в том, что исследователь шахматной истории Латвии И. Блаус после скрупулезной проверки архивов и фактов установил, что нумерация была ошибочно завышена. Оказалось, что розыгрыш женских чемпионатов республики после Великой Отечественной войны был возобновлен не в 1946 году, как раньше считалось, а в 1948.

А. Кловане □

СТАТИСТИКА 35 ЧЕМПИОНАТОВ

С 1941 года проведено всего 35 первенств республики среди женщин (к сожалению, чемпионат нынешнего года по-прежнему носил ошибочный номер 37). На всех первенствах было сыграно 3 тысячи партий, из которых 2,2 тысячи (73%) закончились результативно. Среди участниц было 120 шахматисток, но 50 из них в финал попадали лишь раз, 17 — дважды и 10 — трижды.

Рекордсменкой чемпионатов считается Вия Рожлапа, которая, начиная с 1958 года, была участницей всех 24-х первенств. За несколько более длительный период времени (1949—1977 гг.) 23 раза в финале играла Элза Хайлова (Рудзите). По 16 раз в чемпионатах выступали Милда Лауберте (1948—1963 гг.) и Ида Вевере (Карузина) (1953—1974 гг.).

Милда Лауберте была чемпионкой 11 раз, Астра Кловане (Эргле) — 7 раз, Зара Нахимовская и Вия Рожлапа — по 4 раза, Ингрида Приедите (Берзиня) и Астра Голдмане (Озола) — по 2 раза, Марта Круминя, Бенита Вея (Вилерте), Сарма Седленiece, Тамара Рудовска (Вилерте), Илзе Рубене (Рамане) и Татьяна Воронова — по разу. После завершения пяти первенств (1952, 1954, 1955, 1966 и 1968 гг.) были проведены матчи за звание чемпионки, а в 1973 году этот титул носили две шахматистки.

Стопроцентного успеха до сих пор добилась лишь Марта Круминя, обыгравшая в I чемпионате (1941) всех шестерых соперниц. Милда Лауберте в 1953 году стала победительницей, набрав 95,8% очков, а в 1948 году — 95,5%. Меньше всего (по 69,2% очков) понадобились Вие Рожлапе в 1972 году и Илзе Рубене в 1976 году.

В I чемпионате ни одна из 21 сыгранных партий не завершилась ничьей. По 1953 год удельный вес ничьих на чемпионатах не достигал 20%, потом 10 лет держался в пределах 15—31%, а затем резко возрос и в 1976 году достиг 44%. В последние годы удельный вес ничьих опять снизился и составляет 23—34% (на первенстве нынешнего года 30% партий завершились вничью).

И. Блаус □



«ЗОЛОТОЙ СКВОРЕЦ»



| | | | |
|---|---|---|---|
| | 2 | 5 | 9 |
| | 3 | 6 | |
| | 4 | 7 | |
| 1 | | 8 | |



«Золотой скворец» — таково название весеннего шахматного фестиваля, проходившего в помещении Рижского Дворца спорта. В программу фестиваля, организованного республиканским шахматным клубом и Кировским районным комитетом по физической культуре и спорту были включены такие виды шахматного многоборья, как турниры по молниеносной игре, турниры семейных команд, турниры ветеранов, квалификационные турниры, сеансы одновременной игры и другие.

1 — Общий вид фестиваля «Золотой скворец».

2 — Турнир «семейных экипажей». На переднем плане семья КУЦИНЫХ (победители турнира) и семья ГАЙЛИСОВ.

3 — Играют ветераны.

4 — Идет блицтурнир. В финале победил мастер И. Луцкан, 2—3 места поделили мастера А. Войткевич и А. Шмит.

5 — За доской переводчик ЛАТИНФОРМА УЛДИС ЛЕЯТИС и заместитель министра торговли ЛатвССР АРТУР НЕВИЦКИЙ.

6 — В сеансе одновременной игры мастер Владимир Кирпичников показал результат 16,5:4,5 (+16, -4, =1), а чемпион «Даугавы» мастер ВИТАЛИЙ ЛЕВЧЕНКОВ (на снимке) закончил сеанс с часами со счетом 6:3 (+5, -2, =2).

7 — Исполнение двух желаний...

8 — Приз победителю турнира ветеранов С. САМКОВУ вручает председатель Кировского районного комитета по физкультуре и спорту Я. ПОДИНЬШ.

9 — В блиц играли не только мужчины... Победительницей женского турнира стала А. Шафранска (12 очков из 12!), на 2-м месте — С. Гайле, на 3-м — С. Седленице.

Рисунок И. Мелгайлса.

ПОДТВЕРЖДЕНИЕ ПОЛНОМОЧИЙ

Таллин, 1981

1. Пярнпуу Л. Таллин
2. Алехина Н. Воронеж
3. Лельчук З. Львов
4. Фомина Т. Таллин
5. Кинсиго М. Таллин
6. Воронова Т. Рига
7. Раннику М. Таллин
8. Барбот-де-Марни Л. Таллин
9. Лимберг Т. Таллин
10. Шевченко Л. Таллин
11. Бун Х. Таллин
12. Круусаук Х. Таллин
13. Тедер Д. Таллин
14. Рытова М. Таллин

| | 1 | 2 | 3 | 4 | 5 | 6 | 7 | 8 | 9 | 10 | 11 | 12 | 13 | 14 | О. |
|----|-----|-----|---|-----|-----|-----|-----|-----|-----|-----|-----|-----|-----|-----|-----|
| 1 | ● | 1 | 0 | 1 | 1 | 1/2 | 1 | 0 | 1 | 1/2 | 1 | 1 | 1 | 1 | 10 |
| 2 | 0 | ● | 0 | 1/2 | 0 | 1 | 1/2 | 1 | 1 | 1 | 1 | 1 | 1 | 1/2 | 8,5 |
| 3 | 1 | 1 | ● | 0 | 1 | 0 | 0 | 1 | 0 | 0 | 1 | 1 | 1 | 1 | 8 |
| 4 | 0 | 1/2 | 1 | ● | 1 | 1 | 1 | 1/2 | 1/2 | 0 | 0 | 1 | 1 | 1/2 | 8 |
| 5 | 0 | 1 | 0 | 0 | ● | 1 | 0 | 1 | 1/2 | 1 | 1 | 1/2 | 1/2 | 1 | 7,5 |
| 6 | 1/2 | 0 | 1 | 0 | 0 | ● | + | 1 | 0 | 1 | 0 | 1 | 1/2 | 1 | 7 |
| 7 | 0 | 1/2 | 1 | 0 | 1 | — | ● | 1/2 | 1 | 1/2 | 1/2 | 1 | 0 | 1 | 7 |
| 8 | 1 | 0 | 0 | 1/2 | 0 | 0 | 1/2 | ● | 1 | 0 | 1 | 1 | 1 | 1/2 | 6,5 |
| 9 | 0 | 0 | 1 | 1/2 | 1/2 | 1 | 0 | 0 | ● | 1 | 1/2 | 1/2 | 1 | 1/2 | 6,5 |
| 10 | 1/2 | 0 | 1 | 1 | 0 | 0 | 1/2 | 1 | 0 | ● | 1/2 | 0 | 1/2 | 1 | 6 |
| 11 | 0 | 0 | 0 | 1 | 0 | 1 | 1/2 | 0 | 1/2 | 1/2 | ● | 1/2 | 0 | 1 | 5 |
| 12 | 0 | 0 | 0 | 0 | 1/2 | 0 | 0 | 0 | 1/2 | 1 | 1/2 | ● | 1 | 1 | 4,5 |
| 13 | 0 | 0 | 0 | 0 | 1/2 | 1/2 | 1 | 0 | 0 | 1/2 | 1 | 0 | ● | 1 | 4,5 |
| 14 | 0 | 1/2 | 0 | 1/2 | 0 | 0 | 0 | 1/2 | 1/2 | 0 | 0 | 0 | 0 | ● | 2 |



ЛЕЙЛИ ПЯРНПУУ.

Почти полгода длился в Эстонии шахматный фестиваль памяти Пауля Кереса. Под знаком фестиваля прошел и женский турнир мастеров и кандидатов в мастера, организацию которого обеспечила Таллинская шахматная школа. Это уже второй такой турнир, а первый, призерами которого были М. Раннику, И. Левитина и Л. Пярнпуу, состоялся в прошлом году (см. «Шахматы», 1980, № 17).

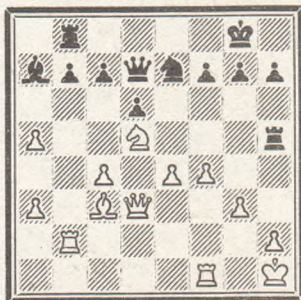
На сей раз гостей было немного, но зато в борьбу вступили все четыре ведущие эстонские шахматистки: международные мастера М. Раннику и Т. Фомина, мастера М. Кинсиго (Саммуль) и Л. Пярнпуу. Это обстоятельство придавало турниру определенную «домашнюю» интригу, так как предыдущим соревнованиям, в котором все они играли вместе, был чемпионат Эстонии... 1973 года. В двух последних республиканских первенствах первые трое не участвовали, а победительницей становилась Пярнпуу, так что отчетный турнир стал для нее своеобразной проверкой чемпионских полномочий.

По итогам турнира Лейли Пярнпуу может считать себя абсолютной чемпионкой Эстонии — и убедительно завоеванный первый приз, и победы над всеми тремя титулованными землячками. Пярнпуу ведет игру в активной позиционной манере, и хотя в ее партиях нет внешних эффектов, в каждой из них сквозит огромное желание победы.

Будапештский гамбит A52 [R70c] Пярнпуу — Раннику

1. d4 Kf6 2. c4 e5 3. de Kg4
4. Kf3 Cc5 5. e3 Kc6 6. Ce2

Kg:e5 7. Kc3 0—0 8. 0—0 Le8
9. b3 a5 10. Cb2 Kg6 11. a3
d6 12. Kd5 Cf5 13. Фd2 Kce5
14. b4 Ca7 15. ba K:f3+ 16.
C:f3 Kh4 17. Kph1 Ce4 18. C:e4
Le4 19. Лас1 Лg4 20. g3 Kf5
21. Фd3 Kh6 22. f3 Лg5 23.
Cс3 Фd7 24. Лb1 Лb8 25. Лb2
Kf5 26. e4 Ke7 27. f4 Лh5.



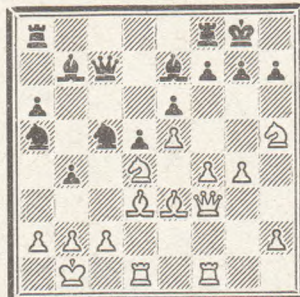
28. f5 K:d5 29. cd Ле8 30.
Л:b7 Cc5 31. a6 Ла8 32. Лf1
h6 33. Лb8+ Л:b8 34. Л:b8+
Kpf7 35. Фb5. 1:0.

В том, что турнир прошел в острой, бескомпромиссной борьбе и ничьи были редкостью, «повинны» не только традиционно-спортивные взаимоотношения эстонских шахматисток — подстать оказались и гости.

Занявшая второе место Наталья Алехина не очень то удачно играла с конкурентками, но ее выручила «строгость» (стопроцентный результат) по отношению к кандидатам в мастера.

Сицилианская защита B82 [E85b] Алехина — Шевченко

1. e4 c5 2. Kf3 d6 3. d4 cd
4. K:d4 Kf6 5. Kc3 a6 6. f4 Фc7
7. Cd3 e6 8. Ce3 b5 9. Фf3 Cb7
10. g4 b4 11. Kce2 d5 12. e5
- Ke4 13. Kg3 Kc5 14. 0—0—0
- Kc6 15. Kpb1 Ce7 16. Лh1 0—0
17. Kh5 Ka5.

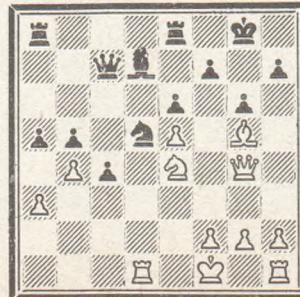


18. C:h7+ Kp:h7 19. Фh3
Kpg8 20. g5 Kc4 21. Kf6+
C:f6 22. gf. 1:0.

Зоя Лельчук, проведшая весь турнир без единой ничьей, составила серьезную конкуренцию победительнице, но ее подвел финиш — два поражения в двух последних турах. Неудачным был финиш и у Татьяны Вороновой. Впрочем, удача не может сопутствовать всем одновременно.

Сицилианская защита B20 [E55a] Кинсиго — Фомина

1. e4 c5 2. Kf3 e6 3. b3 d6
4. Cb2 Kf6 5. Cb5+ Kbd7 6.
- Фe2 Ce7 7. d4 0—0 8. C:d7
- C:d7 9. c4 cd 10. K:d4 d5 11.
- e5 Cb4+ 12. Kpf1 Ke8 13. a3
- Cc5 14. b4 C:d4 15. C:d4 Kc7
16. Cc5 Le8 17. Kc3 dc 18. Лd1
- b6 19. Ce3 b5 20. Фg4 Kd5 21.
- Ch6 g6 22. Ke4 a5 23. Cg5 Фc7.



Черный король в матовой сети, однако не «все пути ведут в Рим». Продолжая 24. Л:d5! белые могли форсированно выиграть, например:

24. ... ed 25. Kf6+ Kpg7 26. Фh4 h5 27. K:h5+, с матом, или 24. ... h5 25. Kf6+ Kpf8 26. Ch6+ Kpe7 27. Фg5 и т. д. В партии же последовало: 24. C:f6! c3! 25. Фg5 Фc4+ 26. Kpg1 Фe2 27. Лf1 Фh5 28. Фc1 g5 29. h4 Kf4. Серией единственных ходов черные защитились от мата и теперь уже сами грозят матом в два хода. 30. Kg3 Фg4 31. hg Cc6 32. Фc2 Kg6 33. Ф:c3 C:g2! Красивый удар! 34. Лh6!! Растерянность в цейтноте. Еще можно было сделать ничью в следующем любопытном варианте со взаимными жертвами ферзей: 34. Kp:g2 Kf4+ 35. Kpg1 Ke2+ 36. Kpg2 K:c3 37. Л:h7! Ф:g3+! 38. Kp:g3 Ke4+ 39. Kpf4 K:f6 40. gf Kp:h7 41. Лh1+ Kpg8 42. Лg1+ Kpf8 43. Лh1 и т. д. Теперь же следует трагическая развязка. 34. ... C:f1 35. Фc7 Лас8 36. Фа7 Фf3 37. Лh2 Лc1 38. Л:h7 Фg2X. 0:1.

Как и год назад, все призовые места остались за старшими по званию, но нет оснований для уныния и у кандидатов. Заслуживает уважения результат Лидии Барбот-де-Марни — ее энергии и упорству могут позавидовать и молодые. Наибольший урон понесли призеры во встречах с Тийной Лимберг и Луизой Шевченко. Вообще, всем молодым шахматисткам, по сравнению с прошлым годом, удалось улучшить и результат и, что более важно, качество игры. А это значит, что первый урок в школе шахматного мастерства, каковым можно считать наш традиционный женский турнир, был ими усвоен.

Мастер М. Рытова

Куда пойдет король?

Дебют четырех коней С47 [E16a]
Половодин — Каталымов

Отборочный турнир 48-го чемпионата СССР
Красноярск, 1980

1. e2—e4 e7—e5
2. Kg1—f3 Kb8—c6
3. Kb1—c3 Kg8—f6

Дебют четырех коней зарекомендовал себя как один из самых миролюбивых. Однако если оба партнера настроены по-боевому, то и здесь получают позиции посложнее чем в королевском гамбите.

4. d2—d4 Cf8—b4

Впервые ход 4. ... Сb4 был применен во встрече Паульсен — Морфи (Нью-Йорк, 1857 г.) и с тех пор считается надежным продолжением за черных. Все-таки за последнее время появился ряд партий, меняющих оценку данного варианта.

5. Kf3:e5 ...

Является сильнейшим. Хотя часто встречается и 5. d5, на что возможно как 5. ... Kb8, так и 5. ... Ke7. Слабее 5. de?, например, 5. ... Ke4 6. Fd3 d5 7. ed 0—0 8. Ce3 Cf5 9. Fc4 Фf6 10. Cd4 K:d4 11. Ф:d4 K:c3 12. Ф:b4 Ле8+ 13. Kpd2 Ke4+ 14. Kpc1 Фh6+, и белые сдались (Нильссон — Олссон, Векше, 1958).

5. ... Kf6:e4

Играют также 5. ... Фе7 или 5. ... 0—0! 6. Fd3 Ле8 7. Cd2 d5 8. K:c6 bc 9. e5 c5 10. 0—0—0 Kg4 11. Ce1 Фg5+ 12. Kpb1 Лb8 13. f4 Фf5 14. g3 с преимуществом у белых (Юртаев — Кочиев, 47-й чемпионат СССР, I лига, Фрунзе, 1979).

6. Фd1—g4 ...

Рискованно 6. Фf3 Kf6 7. Cd3 K:d4 8. Фg3 0—0 9. Cg5 Ke6 10. h4 Ce7 11. f4 d6 12. 0—0—0 de, и черные должны отразить атаку (Беркович — Дворецкий, Спартакиада Москвы, 1978).

6. ... Kc4:c3
7. Фg4:g7 Лh8—f8
8. a2—a3 Kc6:d4!

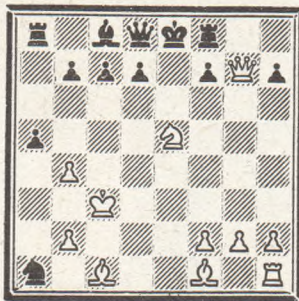
Этот ход приводит к большему осложнению. На 8. ... Са5 Я. Эстрин предлагает 9. Cd3! с такими вариантами: 9. ... Kd5+ 10. b4 Сb6? 11. Cg5! Kce7 (11. ... f6 12. Kg6!) 12. Ch6, и белые выигрывают, или 10. ... Kd:b4 11. ab C:b4+ 12. Krf1, с инициативой за пожертвованную пешку. Но что делать на 9. ... K:d4? Поэтому следует идти на чужой эндшпиль после 9. K:c6 dc 10. Фе5+ Фе7 11. Ф:e7+

Kr:e7 12. Cd2 Cf5 13. bcl (13. C:c3 C:c3+ 14. bc C:c2 15. Kpd2 Cg6 16. Ле1+ Kpd6 17. Cc4 Лfe8 18. Ле3=; Азербайев — Клован, Рига, 1955) 13. ... C:c2 14. c4 C:d2+ 15. Kp:d2 Cf5 16. Ле1+ Kpd7 17. Cd3+/=.

9. a3:b4 Kd4:c2+
10. Kpe1—d2 Kc2:a1
11. Kpd2:c3 ...

Интересно проверить 11. bcl?. Если 11. ... Kb3+, то 12. Kpc2 K:c1 13. Cb5! Фе7 14. Ле1+/. Видимо, точнее 11. ... Фе7 с идеей 12. ... f6 или 12. ... a5.

- 11 ... a7—a5



Позиция на диаграмме заслуживает тщательного анализа, поскольку за белых возможно множество путей развития инициативы, и среди них нужно выбрать самый лучший.

Раньше считалось, что достаточным продолжением атаки является 12. Cc4! (12. b5? Фе7!). Вот как завершилась моя партия с А. Рутманом на Мемориале А. Толуша (Ленинград, 1978): 12. ... ab+? 13. Kpd2! d5 14. Cb5+ c6 (14. ...

Kr:e7 15. Kpd1! Kpd6 16. Kd3, с выигрышем) 15. Ле1! Се6 16. K:c6 bc 17. Л:e6+ Kpd7 18. Л:c6 Фе7 (18. ... Лb8 19. Фg4+ Kpe7 20. Ф:b4+ Kpd7 21. Фd6+) 19. Kpd1 Лab8 21. Cf4! 1:0.

Впоследствии на 12. Cc4 нашли ответ 12. ... Фе7!, и не достигает цели 13. Ле1 из-за 13. ... d5 14. Kd3 ab+ 15. Kpd2 Се6 16. C:d5 c6!.

В партии Бельон — Тот (Рим, 1977) белые не смогли пробить оборону противника — 12. ba Л:a5 13. b4 Ла2 14. Ch6 Лc2+ 15. Kpd3 Фе7 16. Ф:f8+ Ф:f8 17. C:f8 Kp:f8 18. Се2 d6 19. Cg4 C:g4 20. K:g4 Ла2 и получили безрадостное окончание.

Остается добавить, что создавшееся после 11. ... a5 положение требует дальнейшей практической проверки, так как за обе стороны возможны усиления.

12. Cc1—g5!! ...

Новинка. Далее идет почти форсированная игра с неожиданным финалом.

12. ... a5:b4+

Можно было сыграть 12. ... f6, сохраняя возможность взятия пешки на b4 ферзем.

13. Kpc3—d3! ...

Единственный ход, позволяющий избежать лишних шахов.

13. ... f7—f6

14. Cf1—e2 Фd8—e7

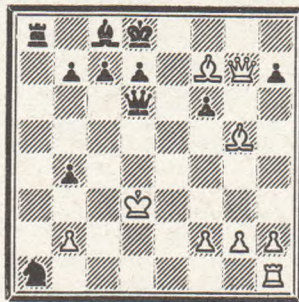
15. Ce2—h5+ Kpe8—d8

16. Ke5—f7+ Лf8:f7

Сразу проигрывает 16. ... Kpe8 ввиду 17. Ле1 или даже 17. C:f6.

17. Ch5:f7 Фе7—d6+

Опять лучше, поскольку грозило 18. C:f6 и 18. Фg8+.



Перед белыми стоит проблема: куда пойти королем? Сразу отбрасываются ответы 18. Kpc4? b5+ и 18. Kpc3 Kc2+. Недостаточно и 18. Kpe2 fg! 19. Фg8+ (19. Фg5+? Фе7+) Kpe7 20. Фе8+ Krf6 21. Фh8+ Kp:f7 22. Ф:h7+ Krf6 23. Фh6+ Krf5!, и черный король уходит от шахов.

Теперь становится понятным, почему король идет в гущу событий.

18. Kpd3—e4!! f6:g5!

В случае 18. ... Фе5+ (18. ... Фc6+ 19. Krf4!) белые играют 19. Krf3 Фf5+ 20. Cf4 Фd3+ 21. Kpg4 d5+ 22. Kph4 Фе4 23. Ф:f6+ Фе7 (23. ... Kpd7 24. Лc1!) 24. C:c7+ Kpd7 25. Ф:e7+ Kp:e7 26. C:d5, или 21. ... d6+ 22. Kph4 Фе4 23. Ф:f6+ Фе7 24. Cg5 Ф:f6 25. C:f6+ Kpd7 26. Ле1 (угроза 27. Ce8X) 26. ... Krc6 (26. ... d5 27. Ce8+ Kpd6 28. Ce7X и 26. ... c5 27. Cd5!) 27. Лc1+ и 28. b3, выигрывая фигуру.

19. Фg7—g8+ Kpd8—e7

20. Фg8—e8+ ...

Серьезного внимания заслуживало 20. Ле1!, ставя пикантную ловушку: 20. ... Kc2? 21. Kpf5+! K:e1 22. Фе8X. Ничью дает 20. ... Фf4+ 21. Kpd5+ Krf6 22. Фd8+ Kpg7! (22. ... Kp:f7 23. Ле7+, с матом) 23. Фg8+ Krf6. К дальнейшим осложнениям приводит 20. ... Фd2?! 21. Ле3! (с угрозой 22. Фе8+), и если 21. ... d5+, то 22. C:d5!, но не 22. Kpe5 Се6! 23. Ф:g5+ Kpd7 24. C:e6+ Krc6, с перевесом у черных.

К сожалению, за партией трудно было рассчитать возможные последствия хода 20. Ле1, и поэтому я решил форсировать ничью вечным шахом.

20. ... Kpe7—f6

21. Фе8—h8+ Krf6:f7

22. Фh8:h7+.

По предложению Б. Каталымова согласился на ничью (1/2:1/2). На 22. ... Kpe8 правильно 23. Фh5+.

Примечания
мастера И. Половодина

Чемпионат республиканского шахматного клуба ЛатвССР

| Рига, 1980 | 1 | 2 | 3 | 4 | 5 | 6 | 7 | 8 | 9 | 10 | 11 | 12 | 13 | 14 | О. |
|-------------------|-----|-----|-----|-----|-----|-----|-----|-----|-----|-----|-----|-----|-----|----|-----|
| 1. Даудзвардис Я. | ● | 1/2 | 0 | 1/2 | 1 | 1 | 1/2 | 1 | 1 | 1 | 1 | 0 | 1 | | 9,5 |
| 2. Левченков В. | 1/2 | ● | 1/2 | 1 | 1/2 | 1/2 | 1 | 1/2 | 1/2 | 1 | 1 | 1 | 1 | | 9,5 |
| 3. Петкевич Ю. | 1 | 1/2 | ● | 1/2 | 1/2 | 1/2 | 1/2 | 1/2 | 1/2 | 1 | 1 | 1 | 1 | | 9 |
| 4. Ланка З. | 1/2 | 0 | 1/2 | ● | 0 | 1 | 1/2 | 1/2 | 1 | 1 | 1/2 | 1 | 1 | | 8,5 |
| 5. Зелинский Ю. | 0 | 1/2 | 1/2 | 1 | ● | 0 | 1 | 1/2 | 1/2 | 0 | 1/2 | 1 | 1 | | 7,5 |
| 6. Агафонов Ю. | 0 | 1/2 | 1/2 | 0 | 1 | ● | 1/2 | 1/2 | 1/2 | 1 | 1/2 | 0 | 1 | | 7 |
| 7. Ракитин В. | 1/2 | 0 | 1/2 | 1/2 | 0 | 1/2 | ● | 1/2 | 1 | 1 | 0 | 1 | 1/2 | | 7 |
| 8. Луцкан И. | 0 | 1/2 | 1/2 | 1/2 | 1/2 | 1/2 | 1/2 | ● | 0 | 1/2 | 1/2 | 1 | 1/2 | | 6 |
| 9. Сакович И. | 0 | 1/2 | 1/2 | 0 | 1/2 | 1/2 | 0 | 1 | ● | 1 | 1/2 | 1/2 | 0 | | 6 |
| 10. Унгурс Б. | 0 | 1/2 | 1/2 | 0 | 1 | 0 | 0 | 1/2 | 0 | ● | 1/2 | 1 | 1 | | 5,5 |
| 11. Милейка Я. | 0 | 0 | 0 | 0 | 1/2 | 1/2 | 1 | 1/2 | 1/2 | 1/2 | ● | 0 | 1/2 | | 4,5 |
| 12. Батаков О. | 0 | 0 | 0 | 1/2 | 0 | 1 | 0 | 0 | 1/2 | 0 | 1 | ● | 1 | | 4 |
| 13. Осипов И. | 1 | 0 | 0 | 0 | 0 | 0 | 1/2 | 1/2 | 1 | 0 | 1/2 | 0 | ● | | 3,5 |
| 14. Фельдмус Ф. | 0 | 0 | 0 | 0 | 0 | 0 | 0 | 1/2 | 0 | 1/2 | 1/2 | 1 | 1 | ● | 3,5 |

Турнир завершился делением первого места между мастером Виталием Левченковым и кандидатом в мастера Янисом Даудзвардисом. И в дополнительном матче соперники были достойны друг друга — ничья 3:3 (+1, —1, =4). В силу вступил турнирный коэффициент. Перевес в четверть очка принес звание чемпиона клуба даугавпилсскому шахматисту Я. Даудзвардису.



ЗАВИДНАЯ СУДЬБА ПЕШКИ «а»

Во избежание недоразумения сразу должны оговориться, что предлагаемая вниманию посетителей КИВа партия была сыграна не в кафе, а в ... ресторане «Rappahoone», что по-эстонски значит — «Дом на берегу», в котором проводился матч Эстония — Латвия на 100 досках. Подробно об этом интересном суперсостязании наш журнал писал в № 4, а сейчас познакомьтесь с поединком на 23-й доске.

**Испанская партия C72 [E25c]
Витомскис — Пелешев
Пярну, 1980**

1. e4 e5 2. Kf3 Kc6 3. Cb5 a6 4. Ca4 d6 5. 0—0 Cg4 6. h3 h5!! Как позже выяснилось, мой соперник не раз и с успехом применял этот гамбит. 7. d4 b5 8. Cb3 K:d4 9. hg hg 10. Kg5 Kh6 11. g3!. Здесь белые испытывали разные продолжения: и 11. c3, и 11. f4, и 11. Cd5... Ход 11. g3 в свое время был рекомендован эрудитом-теоретиком гроссмейстером И. Болеславским. На первый взгляд ход выглядит странно, но на самом деле заключает в се-

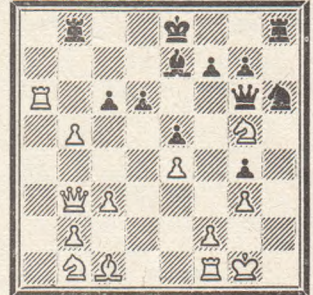
бе немало тонких нюансов: в нужный момент поддерживается продвижение f2—f4, освобождается поле g2 для короля и вместе с тем появляется возможность нейтрализовать атаку соперника по вертикали «h» и, наконец, предупреждается таранное g4—g3, довольно эффективное средство черных в некоторых позициях.

11. ... c6. Оригинальная идея была испробована в партии Шустин — Литвинов (чемпионат Белоруссии, Минск, 1977): 11. ... Фd7 12. c3 K:b3 13. Ф:b3 Кре7?! 14. f4? gf 15. K:f3 Фh3 16. Фc2 Ф:g3+ 17. Фg2 Ф:g2+ 18. Кр:g2 Kpd7, и черным удалось примерно уравновесить материальные ресурсы, а в конце концов даже выиграть. Думаю, что в XI чемпионате Латвийской ССР по переписке (1978—1979) против М. Аузиньша мне удалось рациональней использовать ход 11. g3: 14. Kpg2! (важный промежуточный ход) 14. ... f6 15. f4 c5 16. Фd5 Лс8 и теперь немедленное 17. a4! подчеркивало перевес белых. После 11. ... Фd7 теория в последнее время рекомендует 12. Cd5! c6 13. c3, с преимуществом у белых.

12. c3. Против И. Рапопорта в XI чемпионате Латвийской ССР по переписке (1978—1979) я играл 12. f4. Последующие не очень удачные ходы черных — 12. ... Фе7 13. c3 K:b3 14. Ф:b3 Фf6 — позволили белым развить инициативу после 15. a4!. Далее игра продолжалась следующим образом: 15. ... d5 16. ab Cc5+ 17. Kpg2 Kg8 18. Фd1 de 19. Л:a6 Л:a6 20. ba e3 21. Ф:g4 Ke7 22. Ke4 Фh6 23. Фh4 Ф:h4 24. gh Ca7 25. Kd6+ Kpd7 26. K:f7 Л:h4 27. K:e5+

Кре6 28. Ka3 Kpd5 29. Kac4 Kf5 30. Kpf3 Лh2 31. Лd1+ Кре6 32. K:c6 e2 33. Ле1 Лf2+ 34. Кре4, и черные сдались. Позже я пришел к выводу, что последовательнее все же 12. c3.

12. ... K:b3 13. Ф:b3 Фf6. Черные подтягивают силы для непосредственной атаки на неприятельского короля, но для этого необходимо время. А белые уже готовы к подрывным операциям на противоположном фланге. 14. a4!. Типичный прием в подобных ситуациях. 14. ... Фg6!. Лучше было играть 14. ... Лс8. 15. ab Ce7 16. Л:a6 Лb8. Не помогает и 16. ... Л:a6 17. ba 0—0 18. a7.



17. bcl. Судьба партии решена независимо от ответа. 17. ... Л:b3. Ладья черных не выдержала такого соблазна. 18. Ла8+ Cd8 19. c7. У пешки «а» оказалась завидная судьба. 19. ... Kpd7!. И король словно спятил — какие-то флюиды заставили его пойти навстречу своей гибели... 20. c8Ф+ Кре7 21. Ла7+ Kpf6 22. Л:f7+!. Черные сдались [1:0].

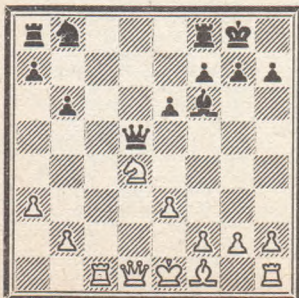
Примечания кандидата в мастера Я. Витомскиса



К ЧЕМУ ПРИВОДИТ ДЕБЮТНАЯ ОШИБКА

**Новоиндийская защита
E12 [D32a]
Ивков — Шнейдер
XXIV олимпиада
Валлетта, 1980**

1. Kf3 Kf6 2. c4 e6 3. d4 b6 4. a3 d5 5. Kc3 Ce7 6. Cg5 0—0 7. e3 Cb7 8. Лc1 c5 9. cd cd!! Неудачное решение, приводящее черных к плохой позиции. Надо было играть 9. ... ed. 10. C:f6! C:f6 11. K:d4 C:d5 12. K:d5 Ф:d5.



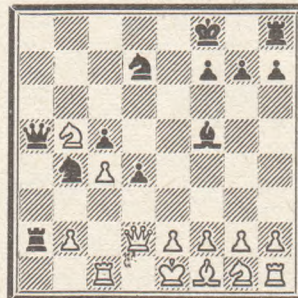
13. Ce2!. Ослабление диагонали h1—a8 становится губительным для черных. 13. ... e5 14. Kb5 Ф:d1+ 15. Л:d1 Ka6 16. b4!. Черным еще удается сохранить материальное равенство, но большой позиционный перевес белых не оставляет сомнений в исходе поединка. 16. ... e4 17. 0—0 Ce5 18. Лd7 Лfc8 19. Лfd1 f5 20. Kd6 Лc7. Необходимо было 20. ... C:d6. 21. K:f5 Л:d7 22. Л:d7 Kc7 23. Ke7+, и черные сдались [1:0], так как после 24. Kc6 они остаются без фигуры.

Примечания гроссмейстера А. Гипслиса

С ЗАМОРОЖЕННЫМ ФЛАНГОМ

**Ферзевый гамбит D06 [D00a]
Михалевский — Басин
Минск, 1980**

1. d4 d5 2. c4 Cf5 3. Фb3 e5 4. Ф:b7 Kd7 5. Kc3!. Неудачный ход. Следовало играть 5. de или 5. Kf3. 5. ... ed 6. K:d5 Cd6 7. Cf4 C:f4 8. K:f4 c5! 9. Kd5 Лb8! 10. Kc7+ Kpf8 11. Ф:a7 Ke7 12. Kb5 Kc6 13. Фа6 Лb6 14. Фа4 Kb4 15. Лc1 Ла6 16. Фd1 Л:a2 17. Фd2 Фа5.



С замороженным королевским флангом белые не имеют защиты от угрозы 18. ... Л:b2. 18. e4 Л:b2!. Белые сдались [0:1].

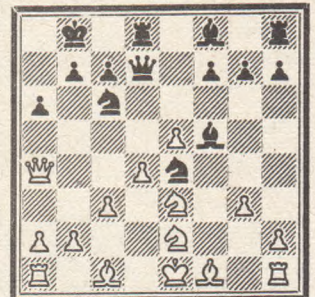
Примечания мастера А. Ройзмана

РЕДКИЙ СЛУЧАЙ В РЕДКОМ ДЕБЮТЕ

**Дебют Алапина C20 [E10a]
Куинджи — Юнеев
Тбилиси, 1980**

1. e4 e5 2. Ke2. Редкий гость в наши дни. Московский мастер А. Куинджи иногда

«грешит» этим дебютом. 2. ... Kf6 3. f4 K:e4 4. d3 Kc5 5. fe d6. Раньше встречалось 5. ... d5. 6. d4 Ke4 7. Фd3! Cf5 8. Kbc3 d5 9. Фb5+ Kc6 10. K:d5!. Приобретается центральная пешка, а развитие, пожалуй, все же актуальнее. 10. ... Фd7 11. Ke3 0—0—0 12. c3 a6 13. Фа4 Kpb8 14. g3!.



Белые находят возможность как побыстрее получить мат... 14. ... K:e5! 15. Ф:d7 Kf3+, и белые сдались [0:1], так как на 16. Kpd1 следует 16. ... Kf2x. Курьезный случай в практике мастеров!

Примечания мастера З. Ланки

ЗАМЕЧАНИЯ С КОММЕНТАРИЯМИ

Время от времени в редакцию приходят письма, в которых читатели предлагают уточнения к опубликованному в журнале шахматному материалу. И больше всего «достается» последней странице обложки — отделу «Проверьте себя!». Это и понятно: ведь разыгрывая решения позиций, читатель уже имеет свое мнение, сложившееся за те полмесяца, что отделяют номер журнала с заданиями от номера с решениями. Вот, например, что пишет рижанин **В. Фабрикант**:

«... Я с большим интересом сверяю свои ответы с теми, которые вы помещаете в следующем номере. К моему удовольствию, в большинстве случаев мои решения совпадают с вашими. Иногда я восхищаюсь теми ответами, которые мне не удалось найти, или ответами, быстрее ведущими к цели, чем мои... Но в некоторых случаях, мне кажется, расхождения вызваны тем, что пассивная сторона делает не лучшие ходы. Иногда это относится и к активной стороне (выигрыш мог быть достигнут проще и быстрее...»). И далее тов. В. Фабрикант приводит целый ряд таких расхождений. После ревностного анализа редакции удалось «отстоять честь мундира» по многим позициям с обложки, однако с некоторыми замечаниями читателя пришлось согласиться.

№ 1, 1980, позиция I. Играя вместо 6. ... f5 (вариант в скобках) — 6. ... Фе4!, черные спасаются.

№ 3, 1980, поз. VII. Вместо 2. ... Ла7 сильнее 2. ... Се7, и ничего форсированного за белых не видно.

№ 4, 1980, поз. XI. После 1. ... Ф:d4 2. cd Л:h5 3. К:e6

fe 4. Се3 у черных перевес, но до выигрыша еще далеко; пример поэтому неудачен.

№ 6, 1980, поз. VI. Проще сразу 3. Кd5! и затем 4. Лh3, с неизбежным матом.

№ 8, поз. III. Черным следовало играть 1. ... Л:d5 2. К:d5 С:d5 — они отдают качество за пешку, но серьезной атаки у белых не видно.

Там же, поз. V. На 1-м или 2-м ходу напрашивается f6—f5.

Там же, поз. VII. У белых был также простой выигрышающий ход 1. ... Фе4.

№ 9, 1980, поз. II. Вместо бесполозного 1. ... h4? лучше 1. ... a4! 2. Ле1 Фс3.

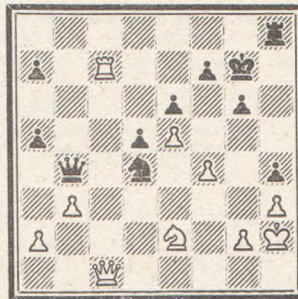
Там же, поз. V. В примечании рассматривается явно слабый ход 2. de; лучше 2. Л:d3!

Там же, поз. XII. Вместо 5. Фе6 надо было играть 5. h3, и белые спасаются.

№ 10, 1980, поз. I. Еще лучше 1. Ф:h7+ Кр:h7 2. Лh4+ Крg8 3. Кg6, с матом.

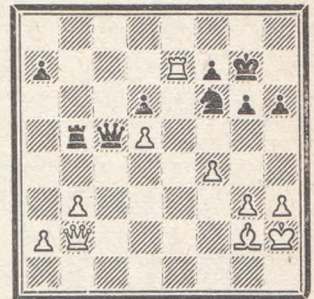
А теперь приведем два **поучительных** примера «опровержений», которые удалось опровергнуть.

№ 7, 1980, поз. VII.



После 1. f5 В. Фабрикант предлагает вместо 1. ... К:f5 играть 1. ... Лf8 2. Фg5 К:e2 3. Ф:g6+ Крh8, полагая, что форсированное мата нет. И все же он есть: 4. Фh6+ Крg8 5. Лс4!! Второе предложение читателя — 1. ... ef 2. Крg8 5. Лс4!! Правда, второе предложение читателя — 1. ... ef 2. Фg5 Лf8 — испытание выдержало: 3. a3 Фb8! (3. ... Фb6? 4. Фf6+!). Более того, в этом варианте нашлось усиление и за черных: 2. ... К:e2! 3. Фf6+ Крh6! =.

№ 12, 1980, поз. VII.



В этой позиции наш читатель предлагает в ответ на 1. g4 играть 1. ... Фс4. Однако после 2. Ф:f6+! Кр:f6 3. bc белые остаются с лишней фигурой: □

ЧИСЛОВОЙ РЕБУС

Здесь зашифрован пример умножения. Одинаковыми символами обозначены одинаковые цифры. Найдите чему равны сомножители.

Эдуард Рекстин



РЕШЕНИЯ ЗАДАНИЙ

«ИГРАТЬ — НЕ АНЕКДОТЫ РАССКАЗЫВАТЬ»

(см. «Шахматы», 1981, № 1)

1. Кf3 Кf6 2. g3 g6 3. h4 h5 4. Ch3 Ch6 5. Kg5 Kg4 6. C:g4 C:g5 7. hg hg 8. Л:h8X.

1. e4 e5 2. Кре2 Кре7 3. Крf3 Крf6 4. Крg3 Крg6 5. Се2 Се7 6. Cf3 Cf6 7. d4 d5 8. Ch5X.

1. Кс3 Кс6 2. e4 e5 3. g3 g6 4. Кge2 Кge7 5. Кd5 Кd4 6. Кf6X.

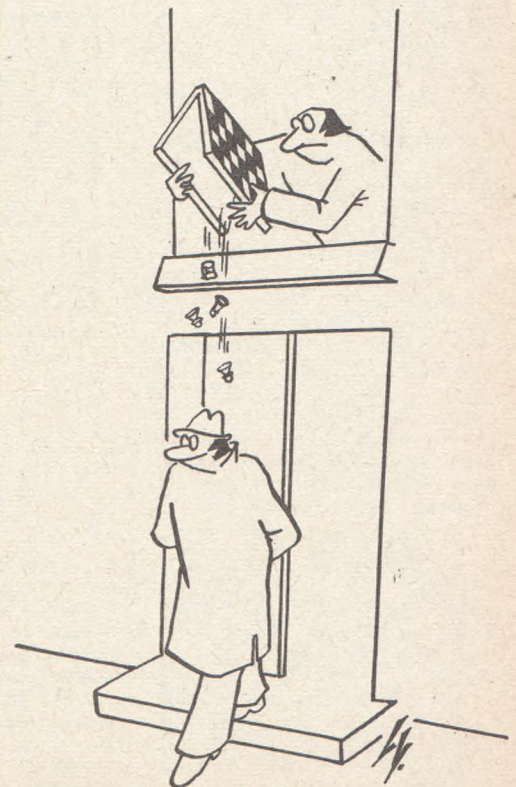
1. f4 f5 2. Кf3 Кf6 3. Ке5 Ке4 4. g4 g5

5. gf gf 6. f6 f3 7. f7X. Возможны и другие варианты. Например: 1. g4 g5 2. Кf3 Кf6 3. Ке5 Ке4 4. h4 h5 5. hg hg 6. g6 g3 7. gfX.

1. d3 d6 2. Кpd2 Кpd7 3. Крс3 Крс6 4. Крb3 Крb6 5. Кра3 Кра6 6. Се3 Се6 7. Сb6 Сb3 8. ab ab 9. Крb4X. Можно дать мат и на другом краю доски: 1. f3 f6 2. Крf2 Крf7 3. Крg3 Крg6 4. Крh3 Крh6 5. e3 e6 6. Cd3 Cd6 7. Сg6 Сg3 8. hg hg 9. Крg4X.

1. g4 g5 2. h4 h5 3. hg hg 4. Kh3 Kh6 5. gh gh 6. Сg2 Сg7 7. hg hg 8. ghФ(Л)X. Возможность 8. Л:h8X нельзя считать дуалю, поскольку задание — мат превращенной пешкой.

ТУР ВЕСЕЛЫХ ФИГУР



Реванш.

Рис. Л. Воробьева.

НА БЕРЕГАХ БАЛТИКИ

В седьмой раз в старинном литовском городе Клайпеда, живописно расположенном на берегу Балтийского моря, проходил ставший традиционным фестиваль «Клайпеда-80». Интерес к соревнованиям, в которых игра идет как в личном, так и в командном зачете, непрерывно растет. И на этот раз в нем приняли участие свыше двухсот шахматистов из тридцати городов страны. Среди участников были представители таких крупных шахматных центров, как Москва, Ленинград, Киев, Львов, Свердловск, Волгоград, Куйбышев, Николаев и другие. Пятьдесят пять команд вело борьбу за главный командный приз.

Квалификационный состав фестиваля выглядел довольно внушительно: один международный мастер, три мастера, семьдесят кандидатов в мастера. Положение о фестивале и гостеприимство хозяев позволили выступить в соревнованиях большой группе шахматной молодежи и совсем юным шахматистам и шахматисткам.

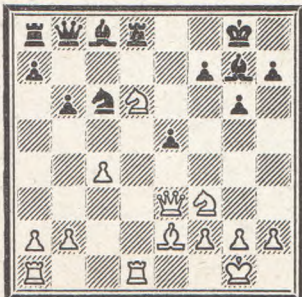
Исключительно уверенная, спокойная игра лидера команды «Заря» из Николаева международного мастера Ю. Аникаева в конечном итоге и предопределила результаты как командной, так и личной борьбы. Набрав 8 очков из 9, Аникаев стал победителем фестиваля в личном зачете. С результатом 19,5 очка из 27 команда «Заря» завоевала первое место.

Среди женщин первенствовала брянская шахматистка к/м Е. Литвинова — 5,5.

Остановлю внимание на игре молодых шахматистов. Посмотрите, как уверенно и просто победил молодой свердловский перворазрядник К. Аронсон опытного мастера А. Уоляле.

Сицилианская защита
B34 (E62b)
Аронсон — Уоляле

1. e4 c5 2. Kf3 g6 3. d4 cd 4. K:d4 Cg7 5. Kc3 Kc6 6. Ce3 Kf6 7. Ce2 0—0 8. 0—0 d5 9. ed Kb4. Неточность. Проще уравнивало игру 9. ... K:d5. 10. d6! Ф:d6 11. Kcb5 Фb8. Вновь не сильнейший ход. Необходимо было 11. ... Фе5! 12. c4! Белые отнимают у черных коней важное поле d5 и получают преимущество. 12. ... e5 13. Kf3 b6. Грозило 14. Cc5. 14. Фb3 Kc6 15. Лfд1 Kg4 16. Kd6 K:e3 17. Ф:e3 Лd8! Предыдущим ходом белые допустили неточность — сильнее было 17. fe, и черные могли путем 17. ... Kd4! получить некоторые шансы на уравнение. Вместо этого они пропускают комбинационный удар, который вскоре приводит к полному разгрому их королевского фланга.



18. K:f7! Kp:f7 19. Kg5+ Kpg8 20. c5! Л:d1+ 21. Л:d1 hg 22. Cc4+ Kph8 23. Фе4! h6 24. Ф:g6 Cg4 25. Ф:g5 Фf8 26. Фh4+ Ch6 27. Лd6 Kph7 28. Cd3+ Cf5 29. C:f5+ Ф:f5 30. Ф:h6+ Kpg8 31. Лg6+ Kpf7 32. Фh7+. Черные сдались (1:0).

А вот фрагмент из партии другого молодого перворазрядника, туляка В. Денисова.

Денисов — Туба



Ценой пешки белые создали опасные комбинационные угрозы и следующим ходом начинают серию тактических ударов. 14. Kbc5 Фc8 15. Л:d6! C:c5 16. Л:c6! bc 17. C:c6+ Kpf7 18. C:a8 K:e4. Если 18. ... Ф:a8, то 19. C:g5 hg 20. K:g5+ Kpe7 21. Ф:c7+ Cd7 22. Le1+ и т. д. 19. C:e4. В результате комбинации белые получили лишнюю пешку. Попытка черных использовать неудачное положение чернопольного слона противника приводит их к поражению. 19. ... g5! 20. Фf3 gh! Сопротивляться можно было лишь после 20. ... f5. 21. Фh5+ Kpf8 22. Ф:c5+ Kpg7 23. Фе7+ Cf7 24. Cd5, и вскоре белые выиграли (1:0).

На закрытии фестиваля в городском Дворце профсоюзов было сказано много добрых слов в адрес организаторов соревнований. Автор этой статьи в третий раз принимает участие в клайпедских фестивалях и может с уверенностью сказать, что организуются они превосходно. Но хотелось бы высказать ряд пожеланий. Во-первых, сильный квалификационный состав и большая представительность

позволяют проводить соревнования с квалификационной нормой. Для этого необходимо лишь несколько изменить регламент. Во-вторых, шахматной организации Клайпеды, на мой взгляд, целесообразно использовать присутствие на фестивале высококвалифицированных шахматистов для более широкой пропаганды шахматного искусства.

Мастер В. Арцукевич

НА ПРИЗ ЧЕРНЫШЕВСКОГО

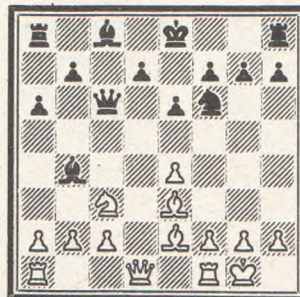
В Саратове проведен очередной, IX командный турнир городов Поволжья на приз Н. Г. Чернышевского. В соревнованиях приняли участие 8 команд — из Астрахани, Волгограда, Саратова (две), Балаково, Пензы, Ульяновска и Казани. В каждой пять мужчин и одна женщина.

Со второго тура лидерами соревнования стала I сборная Саратова (гроссмейстер Н. Крогиус, мастера А. Шестоперов и Г. Живодов, кандидаты в мастера И. Дмитриев, Ю. Мамкин и А. Шестоперова). Набрав 27 очков из 42, в седьмой раз она завоевала первое место. Второе место, отстав от победителя на очко, заняла команда Казани. На третьем месте волгоградцы — 23,5.

На первой доске победителем вышел кандидат в мастера из Казани В. Понфиленок — 5,5 из 7. На второй доске — молодой кандидат в мастера В. Черемисинов, выступавший за II (молодежную) команду Саратова (5,5). На третьей — мастер Г. Живодов — 5,5, на четвертой — перворазрядник из Балаково Ю. Катков — 6,5, на пятой — юный перворазрядник из второй сборной Саратова Г. Ходаков — 6 и на шестой — кандидат в мастера А. Шестоперова — 5 очков.

Сицилианская защита
B49 (E69c)
Живодов — Фридман
(Саратов) (Пенза)

1. e4 c5 2. Kf3 e6 3. d4 cd 4. K:d4 Kc6 5. Ce2 a6 6. 0—0 Фc7 7. Ce3 Kf6 8. Kc3 Cb4 9. K:c6. Как известно, теория рекомендует 9. Ka4. Но мастер Г. Живодов имеет в виду жертву пешки (и не одной!) за лучшее развитие и атаку. 9. ... Ф:c6.



10. Фd4 C:c3 11. bc Ф:e4 12. Фc5 Фc6 13. Фа3 («С компенсацией...» — «ЭШД») 13. ... Kd5 14. Cd4 f6 15. c4 Kf4 16. Cf3 Ф:c4 17. Фd6 Kd5 18. Лад1 Фc7 19. Фа3 Ke7 20. Ch5+ Kg6 21. f4 d6 22. f5 ef 23. Лfe1+ Kpf7. Не спасало и 23. ... Kpf8 из-за 24. Cf2!, с неотразимыми угрозами. 24. Фb3+ Kpf8 25. Cb6 Фc6 26. Cf3 Фb5 27. Л:d6 Cd7 28. Фа3 Ke7 29. c4 Фа4 30. Л:f6+! Черные сдались (1:0).

Индийская защита A56 (R74c)
Крогиус — Худяков
(Саратов) (Волгоград)

1. d4 c5 2. d5 e5 3. c4 d6 4. Kc3 Kf6 5. e4 Ce7 6. g3 0—0 7. Ch3. Редкий ход. 7. ... Kbd7 8. Kf3 Kb6 9. C:c8 Ф:c8 10. b3 Фh3 11. a4 Kg4 12. Kg1 Фg2 13. Фf3 Ф:f3 14. K:f3 f5 15. Kd2 f4 16. h3 Kh6 17. a5 Kd7 18. g4 a6 19. Kf3 Kf7 20. Kpe2 g6 21. Cd2 Лac8. Начало пассивной расстановки сил. Активнее и лучше было бы 21. ... Lfb8, стремясь к вскрытию линии «b». Такой план представлял черным полноправную игру. Не воспользовавшись им, они передали инициативу белым, которые сами с выгодой подготовили и осуществили этот план. 22. Лab1 Лc7 23. Ka4 Kg5 24. K:g5 C:g5 25. f3 Ce7 26. Лhc1 Kpf7 27. Ce1 h5 28. Cf2 hg 29. hg Лh8 30. Лh1 Л:h1 31. Л:h1 Kpg7 32. Лb1 Kpf7 33. Kpd3 Лc8 34. b4! cb 35. Л:b4 Лb8! 36. Ca7 Лh8 37. Л:b7 Kpe8 38. c5! dc 39. Kb6 Kf8.

40. d6! Cd8. На 40. ... C:d6? следует 41. Kc4! (слабее 41. Kc8? c4+! 42. Kp:c4 Ca3, с неясной позицией) 41. ... Ce7 42. K:e5, с выигранным окончанием. 41. Kp:c4 Лh3 42. Kd5 Л:f3 43. Kc7+ Kpd7 44. K:a6+ Kpс6 45. Лf7 Ке6! (45. ... Kd7!?) 46. Kb8+, и черные сдались (1:0).

Мастер М. Клець



ПОБЕДА ВЕТЕРАНА

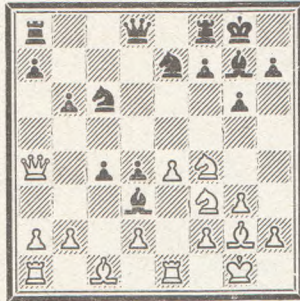
В чемпионате города-курорта Юрмала 1980 г., который проводился по швейцарской системе в 9 туров, участвовало 3 кандидата в мастера и 15 перворазрядников. Уверенно провел турнир и уже за тур до конца обеспечил себе победу ветеран латвийских шахмат к/м Зигфрид Солманис, теперь уже семикратный чемпион Юрмалы. На счету победителя 7 очков. Второе место занял А. Ибрагимов (6,5), третье — Л. Выходцев (6).

Удивляет тот факт, что в чемпионате играл только один юный шахматист — Э. Гриезне. Видимо, шахматным и спортивным организациям Юрмалы надо обратить внимание на работу с молодежью...

Английское начало
A34 [R46a]
Лиэпа — Солманис

1. Kf3 c5 2. c4 g6 3. Kc3 Cg7 4. Фс2. Редкий ход. 4. ... Кс6 5. g3 e6 6. e3. Этот ход ослабляет белые поля, чем черные вскоре воспользуются. 6. ...

Kg7 7. Cg2 d5 8. cd ed 9. 0—0 Cf5 10. Фб3 Cd3 11. Ле1 b6 12. e4 c4 13. Фа4 d4 14. Kd5 0—0 15. Kf4.



15. ... b5! Отличный ход! Ответ белых вынужден. 16. Ф:b5 Лb8 17. Фа4 Kb4 18. K:d3 cd. У черных стратегически выигранная позиция. 19. Лb1 Фс7 20. a3 Фс2! С разменом ферзей белым труднее защищаться. 21. Ф:c2 dc 22. Ла1 Kd3 23. b4. А что еще? 23. ... K:e1 24. K:e1 a5! 25. d3 ab 26. ab Ла8 27. K:c2 Ла1 28. K:a1 Лb8. Быстрее вело к цели 28. ... Ла8 29. Kb3 Лb8. 29. Cd2 Кс6 30. Кс2 Ла8 31. Ке1 Ла1. Сразу выигрывало 31. ... Ла2 32. Kf3 Ке5. 32. f4! (32. Kpf1) Cf8 (32. ... Лd1!) 33. b5 Kb4 34. Kpf2 Лb1 35. e5 Ka2 36. Cd5 Кс3 37. Сс4 Лb2 38. Kf3 Kb1 39. e6 fe. Неплохо и 39. ... K:d2 40. С:e6+ Kpg7 41. Кре1 K:d2 42. K:d2 Сb4. Белые сдались [0:1].

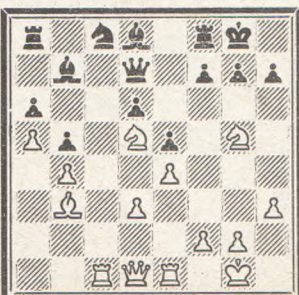
Л. Сандлер

35-й чемпионат Лиэпаи

Лиэпая, 1980 1 2 3 4 5 6 7 8 9 10 11 12 О.

| | | | | | | | | | | | | | |
|-------------------|-----|-----|-----|-----|-----|-----|-----|-----|-----|-----|-----|-----|-----|
| 1. Капцан А. | ● | 1 | 1/2 | 1 | 1 | 1/2 | 1 | 1 | 1/2 | 1/2 | 1 | 1 | 9 |
| 2. Чечеткин А. | 0 | ● | 1/2 | 1/2 | 1 | 1 | 1 | 0 | 1 | 0 | 1 | 1 | 7 |
| 3. Овчинников Н. | 1/2 | 1/2 | ● | 0 | 0 | 1 | 1/2 | 1 | 1/2 | 1 | 1 | 1 | 7 |
| 4. Дашкевич В. | 0 | 1/2 | 1 | ● | 0 | 0 | 0 | 1 | 1 | 1 | 1 | 1 | 6,5 |
| 5. Лаукгалис М. | 0 | 0 | 1 | 1 | ● | 1/2 | 1/2 | 1 | 1/2 | 1 | 1/2 | 1/2 | 6,5 |
| 6. Кнеллер Г. | 1/2 | 0 | 0 | 1 | 1/2 | ● | 1/2 | 1/2 | 0 | 1 | 1 | 1 | 6 |
| 7. Симонов С. | 0 | 0 | 0 | 1 | 1/2 | 1/2 | ● | 1/2 | 1 | 0 | 1 | 1 | 5,5 |
| 8. Сухаревский А. | 0 | 1 | 1/2 | 0 | 0 | 1/2 | 1/2 | ● | 0 | 1 | 1/2 | 1 | 5 |
| 9. Паварс Ч. | 1/2 | 0 | 0 | 0 | 1/2 | 1 | 0 | 1 | ● | 1 | 1/2 | 0 | 4,5 |
| 10. Паулов В. | 1/2 | 1 | 1/2 | 0 | 0 | 0 | 1 | 0 | 0 | ● | 0 | 1 | 4 |
| 11. Стракшис Х. | 0 | 0 | 0 | 0 | 1/2 | 0 | 0 | 1/2 | 1/2 | 1 | ● | 1 | 3,5 |
| 12. Любишев А. | 0 | 0 | 0 | 0 | 1/2 | 0 | 0 | 0 | 1 | 0 | 0 | ● | 1,5 |

Капцан — Симонов



26. Фh5 h6! 27. Лс7! С:d5. Или 27. ... С:c7 28. Kf6+ gf 29. Фg6+ Kph8 30. Фh7X. 28. Л:d7 С:b3 29. Лb1 Сс2 30. K:f7 С:b1 31. K:h6+, и черные сдались [1:0].

Чемпионат Лиэпаи среди женщин выиграла перворазрядница В. Вайновская — 9 очков из 10. На II месте — О. Паневина (7,5), на III — IV — Г. Судмале и О. Земке (по 6,5).

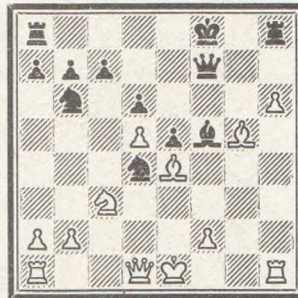
ПОВЫШЕННОЕ ВНИМАНИЕ К КОРОЛЯМ

Защита Алехина
B04 [R83a]

Габран — Балендо
(Латвия) (Белоруссия)
VI командное первенство СССР
1978—1979

1. e4 Кс6 2. Kf3 Kf6 3. e5 Kd5 4. d4 d6. С перестановкой ходов возникла одна из позиций защиты Алехина, не рекомендуемая теорией черным. Но не все так просто. 5. c4 Kb6 6. e6!i. Эта жертва призвана подчеркнуть перевес белых... 6. ... fe 7. Kg5. «ЭШД» рекомендует 7. h4. 7. ... e5 8. Cd3 g6!i. Этого хода нигде не удалось обнаружить. На первый взгляд, он кажется ошибочным. 9. K:h7. Тематично.

9. ... Kpf7. Разумеется, не годилось 9. ... Л:h7? из-за 10. С:g6+. 10. Kg5+ Kpg7 11. d5. Позиция короля черных выглядит сомнительной, однако прямых путей к его пленению не видно. 11. ... Kd4 12. h4 Фe8 13. g4 e6 14. Kc3 Ce7 15. h5 ed 16. cd. Вероятно, следовало играть 16. K:d5, чтобы разменять коня b6, который впоследствии будет играть важную роль в контрастике черных. 16. ... С:g5 17. С:g5 Фf7 18. Ce4 gh 19. gh Cf5 20. h6+ Kpf8.



Может показаться, что атака белых зашла в тупик. 21. f3! Единственный ход, поддерживающий напряжение. 21. ... Кс4. Неприятный набег конницы! 22. b3 Kb2. Здесь черные посредством 22. ... С:e4 и 23. ... Kf3+ уже могли форсировать ничью, так как король белых не имеет возможности скрыться на ферзевом фланге из-за вилки Kb2+. 23. Фb1 K:f3+ 24. Кре2 Фg6 25. K:f3 Ф:g5 26. С:f5 Кре7 27. Фе4. Опасно 27. Лg1 Фf4+ 28. Кре2 Л:h6. Лишнюю фигуру сохранить не удается. 27. ...

Лаf8 28. Лаg1 Л:f5+ 29. Кре2 Лf2+! Черные спасаются этюдным образом. 30. Kр:f2 Фd2+ 31. Ке2 Kd3+ 32. Kр:f3 Лf8+ 33. Kpg3. Ничья (1/2:1/2).

Примечания
к/м Х. Габрана (Юрмала)

ВТОРОЙ РАЗ В ФИНАЛЕ ЕВРОПЫ

Эта партия с представителем ФРГ имела важное спортивное значение. Одержав победу, мне удалось с 11,5 очка из 14 занять 1-е место в европейском турнире класса мастеров и второй раз выйти в финал первенства Европы.

Английское начало
A16 [P21b]
Родин — Громотка

Eu/M/Gt/124
1977—1980

1. c4 Kf6 2. Кс3 g6 3. g3 d5 4. cd K:d5 5. Cg2 K:c3 6. bc Cg7 7. Лb1 Kd7 8. Kf3 0—0 9. 0—0 Kb6 10. Kd4! Впервые этот ход был сделан в партии Петерсон — Клявиньш (1959). «ЭШД» рекомендует 10. Фс2. 10. ... e5 11. Kb3 Cf5 12. d3 c6 13. Кс5 Фс8 14. Фb3 Лb8 15. a4 Kd7 16. Ca3 Ле8 17. Фс4 Cf8 18. K:d7 C:d7 19. C:f8 Л:f8 20. f4 ef 21. Ф:f4 b5 22. Ла1 a6 23. Фd6 Ле8 24. Лf2 Ле6 25. Фf4 Фе8 26. ab Лf:b5. Как будет, лучше. Но положение ладьи на b5 имеет определенные минусы.

27. Ch3 f5. Вынужденное ослабление, так как на 27. ... Ле7 следовало 28. С:d7 Ф:d7 29. Л:a6 Фb7 30. Фf6 c5 31. Фс6, с лишней пешкой. 28. Cf1 a5 29. Фd2. Белые перестраиваются, сохраняя ряд угроз. Например: 29. ... Лbе5 30. d4 Ле3 31. Л:a5 Фb8 32. Фа2+/- 29. ... Фd8 30. e4 Ле7 31. d4! fe 32. Сс4+ Kpg7. Лучше было 30. ... Се6 33. С:b5 cb 34. Фе3 Сс4, и белым еще надо «довести» лишнее качество до победы. Теперь партию завершает стремительная атака на черного короля.

33. d5! Фb6. Не спасает 33. ... e3 34. Фd4+ Kph6 35. Лf4, с матовыми угрозами. 34. Фf4 Лb1+ 35. Л:b1 Фb1+ 36. Kpg2 Cf5 37. d6! Лb7 38. Фе5+ Kph6 39. Л:f5. Черные сдались [1:0].

Е. Родин
(Московская обл.)

ВНИМАНИЕ — КОРРЕКТУРА!

В таблицах на стр. 5 журнала № 7 (1981) следует читать: «Любоевич Л. СФРЮ» и «Глигорич С. СФРЮ».

ЭТЮДО-ЗАДАЧА

нередко вызывает споры по поводу ее жанровой принадлежности. Составляют ее и проблемисты, и этюдисты. И все же, что такое этюдо-задача? Это своеобразная «летучая мышь» композиции, развившаяся на стыке двух ее жанров — многоходовки и этюда. По внешней форме такое произведение больше похоже на этюд. В отличие от задачи, здесь в начальной позиции белые не имеют материального преимущества. Другой формальный признак, определяющий двойственный характер данной композиции, заложен в задании. Оно может быть сформулировано двояко — «Мат в n ходов», или «Выигрыш». Определяет задание автор, в зависимости от того, какую идею он вложил в композицию. Однако в любом случае черным не избежать мата. И так, произведение с такими признаками имеет полное право считаться этюдом, а также задачей.

Выдающимся составителем этюдо-задач был В. Шинкман. Его известное произведение столетней давности № 20 часто фигурирует в печати и как задача, и как этюд. Игра построена на передаче очереди хода черным. 1. Крс1 Се1 2. Крб2 Сd2 3. Кра2 Се1 4. Кра1 (король совершил треугольник для темпо-хода!) 4. ... Сс3+ 5. Крб1 Сd2 6. Крб2 Се1 7. Крс1 Сс3 8. Крd1. Теперь ход черных, и это их губит. 8. ... d2 9. Крс2 d1Ф+ 10. Кр:d1 Сd2 11. Кр:d2. Черные в цугцванге. 11. ... b5 12. Сс7X. По содержанию эта двенадцатиходовка вполне в стиле логической за-

дачи, но ее можно отнести и к этюдному жанру.

В основе композиции № 21 лежит необычайно замаскированная идея «размурования» коня, используемая автором для распатования. Фигуры черных неподвижны — две из них замурованы, а одна — связана. Но нарушить их статичность опасно! Не нарушить их статичность, дав свободу ладье. 8. Ле1, 9. Лd1, 10. Лd8!. Сама ладья не может в одиночестве заматовать черных. Ее цель — вывести из заточения неприятельского коня. 11. Лb8 Кра4 12. Л:b3! Крf5 13. Лb8 Кра4 14. Лf8 Кb3. Конь обрел свободу, но гибельную для короля. 15. С:c2X.

Форсированная игра при большом скоплении неподвижных и превосходящих сил черных часто используется в гротесковых этюдах. При матовом исходе игры их можно рассматривать в качестве этюдо-задач, так как они обладают признаками и этюда-гротеска, и ультратногоходовой задачи типа Блаты.

В № 22 успешная борьба против черных проходных пешек невозможна. Белым следует сразу искать матовые пути. 1. Кd4 b2 2. g6+ Крh6! 3. g7 b1Ф 4. g8K+! Крh7 5. Kg5+ Крh8 (при ходе 1. ... a2 белые сейчас сыграли бы 6. Kg6X) 6. Kf7+ Крh7 7. Kf6X. Это произведение форсированно решается в 7 ходов, но оно воспринимается, скорее, как этюд.

Другой пример форсированной игры — №23, в котором буквально каждый ход белых содержит комбинационный момент. Отсутствие защитных вариантов, присущих задачам, и эффектный конец дают все основания отнести каспаряновское творение к числу уникальных этюдов. 1. Ке8 Крg6 2. h5+!

Л:h5 3. f5+! Л:f5 4. g4 Ле5 5. Cf5+! Л:f5 6. Kg7! — и нет защиты от картинных матов 7. gf/ghX!.

Я. БЕТИНЬШ

(К 125-летию со дня рождения)

Янис Бетиньш, выдающийся латвийский композитор, творивший в конце прошлого и в начале нашего столетия, принадлежит к числу тех избранных, которые закладывали фундамент современного этюда. Его изящный — по оценке В. Платова — стиль хорошо прослеживается при знакомстве с изданным в Риге братьями Бетиньшами сборником «Studien und Probleme», 1930 г. Из 23 помещенных там этюдов 16 принадлежат Янису Карловичу. Знаменательно, что все эти этюды (за исключением одного) вошли в известную доведенную антологию Ломмера и Сатерленда «1234».

Составлял Я. Бетиньш этюды преимущественно на выигрыш. Характерной чертой его творчества следует признать наличие в решениях отличного первого хода белых. Первый ход в этюде является весьма ценным и привлекательным, если он непосредственно связан с основной идеей произведения. К сожалению, об этом, далеко не формальном, требовании нередко забывали композиторы последующих поколений, иначе расставляя акценты в своих этюдах.

№ 24. 1. Крe1. В этом таинственном ходе заложена вся суть выигрышной комбинации белых. 1. ... Крg2 (1. ... Крh2 2. Крf2 Крh3 3. Крf3 Крh2 4. g4+—) 2. g4! fg 3. f5 g3 4. f6! gf 5. h6 f5 6. h7 f4 7. h8Ф+—. Сыграй белые 1. Крe2?, черные могли бы теперь спастись после 7. ... f3+.

№ 25 — пример этюдо-задачи, решение которой содержит маневр слона и эффектный мат. 1. Се6 Крf1 2. Ch3 Крg1 3. Сg4 Крf1 4. Се2+ Крg1 5. Кf4 Крf2 6. Kh3X.

РЕШЕНИЯ ЭТЮДОВ

№ 14/80

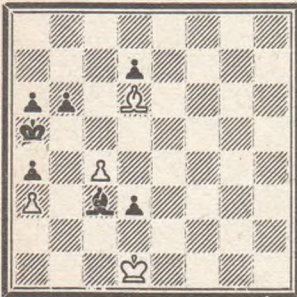
№ 35. Г. Амирян. 1. Сb1 a2 2. Лh1 a1Ф (2. ... Кра3 3. Лh5=) 3. Лg1! (3. e5? Крb5 4. e6 Крc4 5. e7 Фa4 6. Сg6/Ле1 Фd7, с последующим продвижением пешки a6) 3. ... Крb5 4. Сd3+ Кра4 (4. ... Кра5 5. Лg6!) 5. Сb1 Кра5 6. Лg5+ Кра7 7. Лg1 — позиционная ничья, или 6. ... Крb6 7. Лg6+ Крc7 8. Лg7+ Крd6 9. Лg6+ — вечный шах.

№ 36. Л. Митрофанов. 1. Крg2 e1Ф 2. Кf1+ Крe2 3. Крh2! Крd1 (3. ... Кр:f1 4. Кg3X!; 3. ... Крd3 4. e8Ф Ф:f1 5. Фb5+) 4. e8Ф Ф:f1 5. Фa4+ Крc1 6. Фa1+—.

№ 37. Н. Панджакидзе. 1. Фе5+? Крd7+. 1. Лh8! Ф:h8 2. Фе5+ Крd7 3. Фd5+ Крc7 4. Фc5+ Крb8! 5. Фb5+! (5. Фb6+? Лb7 6. Фd6+ Кра8!—+) 5. ... Кра8 (5. ... Лb7 6. Фе8+! Ф:e8, пат) 6* Фc6+! Крb8 7. Фb5+! Крc7 8. Фc5+ Крd7 9. Фd5+ Крe7 10. Фе5+ Крf7 11. Ф:f5+ Крg8 12. Фc8+! Крh7 13. Фh3+ Крg8 14. Фc8+—. Дуаль: 3. Ф:f5+.

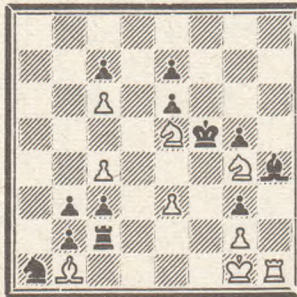
* Прим. ред.: В журнале № 2 (IV стр. обложки) автором этюда № 24 ошибочно назван К. Бетиньш.

№ 20. В. ШИНКМАН
«Detroit Free Press»
1881



Выигрыш (X 12)

№ 21. Ю. НЕУКОММ
«Где? Когда?»



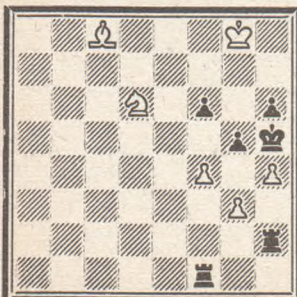
Выигрыш (X 15)

№ 22. Г. РИНК
«British Chess Magazine»
1919



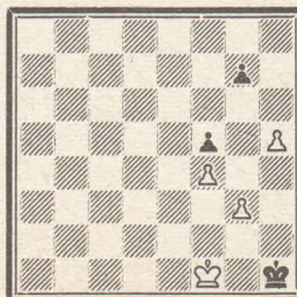
Выигрыш (X 7)

№ 23. Г. КАСПАРЯН
IV приз
«Шахматы в СССР»
1935



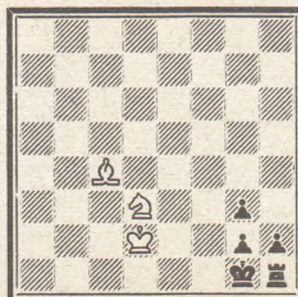
Выигрыш (X 7)

№ 24. Я. БЕТИНЬШ*
«Riquaer Tageblatt»
1905



Выигрыш

№ 25. Я. БЕТИНЬШ
«Riquaer Tageblatt»
1893



Выигрыш (X 6)

ОБЗОР КОНКУРСОВ

В специальном выпуске французского ежеквартальника «Тем-64» опубликованы результаты мемориала одного из основателей этого издания Камила Сенеки. В разделе двухходовок победила десятифигурная задача № 1 венгерского проблемиста с несложной дуэлью ферзей: 1. Фa2 (Фa6, Фa8, Фd1, Фb1, Фf1)? Фg8 (Фh6, Фh1, Фd8, Фh7, Фf8)!; 1. Фa4! Фh4 2. Фе8X. Остальные призы достались советским авторам. В № 2 разработаны сложные перемены всех мастей в трех фазах: 1. ... Сe4 (Сf5) 2. Кg4 (Кf3)X; 1. Л:d4? угр. (С:d4, Кр:d4, Сe4, Ке6, С:a2) 2. Фf4 (Фс7, Кf3, Л:e4, Лd5, Фе3)X, 1. ... f5!; 1. Л:f6! угр. (К:f6, Кр:f6, Сf5, Ке6, С:a2) 2. Фf4 (Фс7, Кg4, Л:f5, Л:e6, Фg5)X. Многоплановую перемену функций ходов находим в № 3: 1. Фf8? угр. 2. Крb5X, 1. ... Лg8!; 1. Се7? угр. 2. Крd4X, 1. ... Лg6!; 1. Крb5? угр. 2. Фf8X, 1. ... Лg8 (Л:b2+) 2. Се7 (С:b2)X, 1. ... Се8!; 1. Крd4! угр. (Лg6, Л:b2) 2. Се7 (Фf8, Ф:b2)X. Тема Владимировича представлена в № 4: 1. Кс4 (Сf5)? f5 (с4)!; 1. Фе2! f5 (с4) 2. Кс4 (Кf5)X.

В рекордной трехходовке № 5 семь вариантов с освобождением линии: 1. b4! угр. (Ф:e5, Лa:e5, Лg:e5, Кс:e5, Кg:e5, С:e5, fe) 2. Ке2+ (Фd6+, Фс5+, Кf5+, Лс4+, С:f4, С:g5, Ф:f4+), а в № 6 игра батареи в пяти вариантах: 1. Сb7! угр. (Л:b7, Фе2, Фd1, Фg3, d5) 2. К:g4 (Л:b1, Л:c2, Лb3, Лb4, Лb6)+. В № 7 — четыре варианта со скрытым самосвязыванием черных фигур: 1. Фg5!, Фс4 (Сс4, Л1с4, Л8с4) 2. К:d6 (Кg3, Ке3, К:e7)+.

В пятиходовке № 8 два своеобразных варианта с «белым Новотным»: 1. Кс2 (Кde2)? Кb5!; 1. Кh5! С:h5 (Л:h5) 2. Кс2 (Кde2) Кb5 3. Л:b5 (С:b5) С:f4 (Кb6) 4. Кb4 (Сс4)+ Крс4 (К:c4) 5. Лb6 (Лd4)X. В задаче логического стиля № 9 комбинация с двумя предварительными планами: 1. Лb7+ Кра8 2. Кс4? С:e3!; 1. g7? Ф:g2!; 1. Лb7+ Кра8 2. Лb4+! Кра7 3. g4 С:g4 4. Лb7+ Кра8 5. Лf7+ Крb8 6. g7! С:g7 7. Лb7+ Кра8 Кс4! Сd4 9. ed Лb1 10. Л:b1 Кра7 11. Лb7+ Кра8 12. Кb6X.

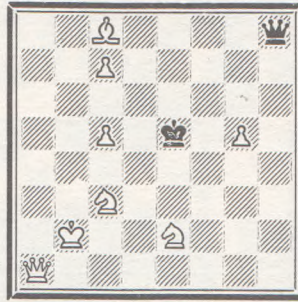
Возвращаясь к ранее опубликованным задачам

Авторы трехходовки № 1681 Р. Алиов-садзаде и В. Ударцев устраняют дуаль в дополнительном варианте этой задачи, получившей в конкурсе 1979 года 5-й похвальный отзыв, перестановкой Сb3 на с4 и добавлением черной пешки на b4.

Авторы трехходовки № 4 из статьи в «Шахматах» № 1, 1980 г. прислали новую редакцию этой задачи:

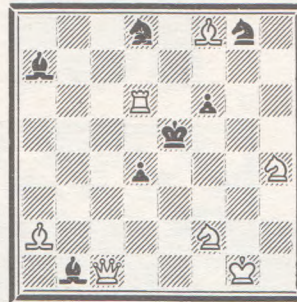
В. Мельниченко и В. Руденко: Крh2, Лb1, Лh8, Сd3, Кf6, a3, b6, e2, e5 (9) — Крс5, Ле7, a4, с6, d4, e5, f7 (7): 1. Лa8 (Лb8, Лс8)? Лa7 (Лb7, Лс7)!; 1. e4! Лa7 (Лb7, Лс7) 2. Лa8 (Лb8, Лс8)!.

№ 1. Д. БАКЧИ
I приз



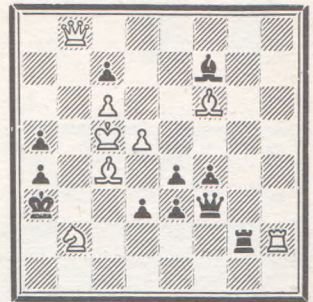
Мат в 2 хода

№ 2. В. МЕЛЬНИКОВ
II приз



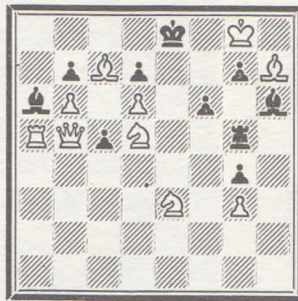
Мат в 2 хода

№ 3. В. ПИЛЬЧЕНКО
III приз



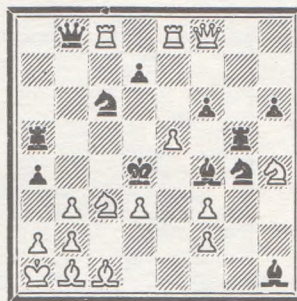
Мат в 2 хода

№ 4. Р. ФЕДОРОВИЧ
и Е. ГАВРИЛОВ
IV приз



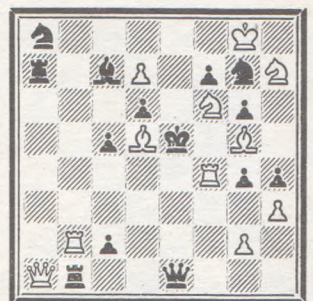
Мат в 2 хода

№ 5. Ж. МОРИС
I приз



Мат в 3 хода

№ 6. Ж. МОРИС
II приз



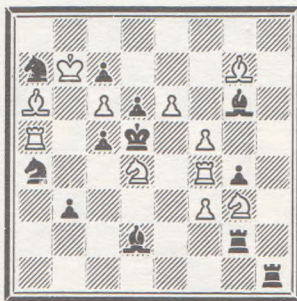
Мат в 3 хода

№ 7. Ж. ЛОШЕ
III приз



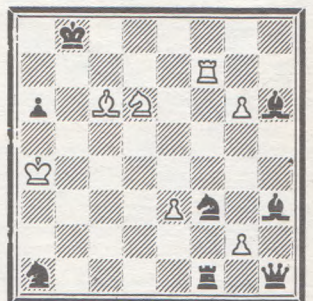
Мат в 3 хода

№ 8. С. ЭЙСЕРТ
и Х.-П. РЕМ
I приз



Мат в 5 ходов

№ 9. Ф. ДАВИДЕНКО
II приз



Мат в 12 ходов

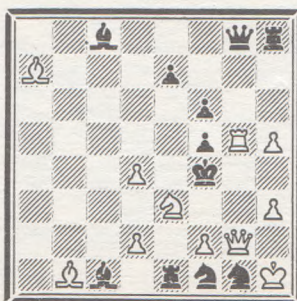
ЛАУРЕАТЫ КОНКУРСОВ

№ 1868. К. ВИКШНА
«Sächsische Zeitung»
I приз
1978/1979



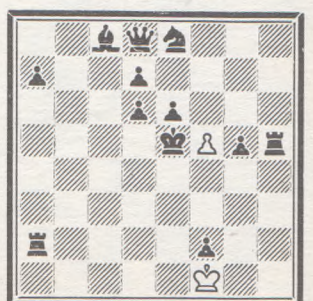
Мат в 2 хода

№ 1869. А. ЛОБУСОВ
«Arbeiter Zeitung»
I приз
1979



Мат в 3 хода

№ 1870.
Ф. АБДУРАХМАНОВИЧ
I/II приз
«Мат», 1978



Коопмат в 4 хода
4 решения

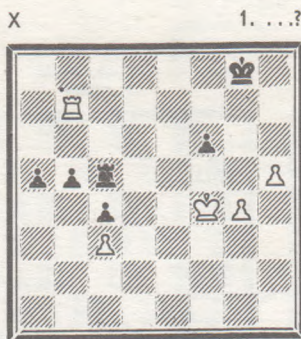
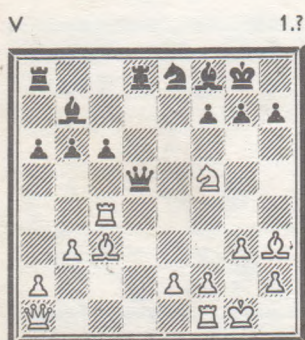


Проверьте себя!

Найдите лучшее продолжение, не передвигая фигур



Ответы в следующем номере



Решения позиций № 10, 1981

I. Шабалов — Калпакс, Кулдига, 1980. 1. K:h5! gh 2. Ф:h5+ Kh6 (не меняет дела 2. ... Ch6) 3. Kg4, и черные сдались. На 3. ... Kf7 следует 4. K:f6+ C:f6 5. Л:f6 и т. д.

II. Брито — Литтлвуд, Гастингс, 1980/81. 1. ... Л:b1! 2. Ф:b1 Фg2+ 3. Крe3 Л:f3+ 4. Крд2 Фg5+ 5. Крд1 Лf1+, и белые сдались.

III. Осьминин — Беляков, чемпионат ЦШК СССР по переписке, 1979—1980. 1. Лс5!!, и белые выигрывают.

Например, 1. ... К:e2+ 2. Крh2 Кd4 (2. ... Фа6 3. Фb4+-) 3. Л:b5 К:b5 4. Фс5 Ка7 (4. ... К:d6 5. ed+-) 5. Фс7 и 6. Сс5+-.

IV. Беляков — Фролов, Уфа, 1975. Черные, находившиеся в цейтноте, прошли мимо выигрывающего продолжения 1. ... Лсb8! Если теперь 2. Л:b8 Л:b8 3. Ф:a7 (3. Сf4 Лb7! 4. Сf1 Фс8! 5. Л:a4 Сb5!+-), то 3. ... Лb7 Фа6 Лg7! и 5. ... Сb5, с поимкой ферзя; или 2. Сf4 Лb3! 3. Л:b3 ab 4. e4 Фс8! 5. Ф:c8+ Л:c8, и черные выигрывают. В партии было 1. ... e5, и черные через несколько ходов проиграли.

V. Боровков — Потапов, Волгоград, 1980. 1. Сf7! С:f7 (1. ... Л:c3? 2. Кg6+ hg 3. hg+ Kh7 4. Л:h7X) 2. Ф:c8 Кс6 3. Ф:f5 К:h5 4. Л:h5 С:a2+ 5. Кр:a2, и черные сдались (5. ... Л:f5 6. Кg6+).

VI. Ильинский — Зайнеев, Фрунзе, 1972. 1. ... Kg3+ 2. hg (2. Крf2 Ке4+; 2. Крe1 Фb1+ 3. Крf2 Kh1+! 4. Крe2 hg+-) 2. ... h2 3. Крf2 h1Ф 4. Ке3 Фb1, и белые сдались.

VII. Желнин — Козлов, полуфинал чемпионата РСФСР, 1979. 1. e5+! de 2. Kh5+ Крe6 3. Л:e5+! Крд6 4. Фf4 С:f2+! 5. Кр:f2 Крc6 6. Фа4+, и черные сдались.

VIII. Треслинг — Аткинс, Амстердам, 1899. 1. ... Л:h1 2. Кр:h1 (2. Л:a8 Фh7) 2. ... Фh7+ 3. Крг2 Фh3+!! 4. Кр:h3 Ке3+ 5. Крh2 Лh8X.

IX. Селявкин — Корогаев, Воронеж, 1981. 1. Са6! Ф:a6 (1. ... Крh8 2. Фh6 Лg8 3. Ф:h7+ и 4. Лh2X) 2. Лd8+! Л:d8 3. Фh6 и 4. Фg7X.

X. Сергеев — Котов, Москва, 1935. 1. ... Кb6!! 2. Ke7 (2. К:b6 Крc7=) 2. ... Крe8 3. c7 Кd8+ 4. Крд6 Кс4+ 5. Крд5 Кр:e7. Ничья.

XI. Чубукин — Рязанов, Курск, 1977. 1. Кр:a5! f4 2. gf gf 3. Кр:b4! fe 4. Кр:c3, и белые выигрывают.

XII. Поляк — Котов, Москва, 1935. 1. ... Лf6! 2. Фе4 Фf8+ 3. Крд7 Лf7+ 4. Крc6 Фс8+ 5. Крb5 (5. Крд6 Фс7+ 6. Крe6 Фе7X) 5. ... Лb7+, и белые сдались. После 6. Кра5 Фс7+ 7. Кра4 путешествие белого короля завершает 7. ... Фс6+.